

Podkarpacki Zespół Placówek Wojewódzkich

Podkarpackie Centrum Edukacji Nauczycieli  
Oddział w Przemyśle



## KONFERENCJA

**Zadania dyrektora szkoły i placówki oświatowej w kontekście aktualnych priorytetów i wyzwań współczesnej edukacji.**

 [www.pcen.przemysl.pl](http://www.pcen.przemysl.pl)

 /pcenprzemysl

 16 670 25 02



# PROGRAM KONFERENCJI



- 01 Rozpoczęcie konferencji;  
*Zbigniew Hamielec - Wicedyrektor PCEN ds. Oddziału w Przemyślu*

---
- 02 Działania w zakresie wspomagania szkół w kontekście priorytetów MEiN, priorytety edukacyjne Dyrektora PCEN oraz Marszałka Województwa Podkarpackiego;  
*Mariola Stasieczek, ks. Waldemar Janiga, Małgorzata Matwiej, Małgorzata Podolak*

---
- 03 Zadania dyrektora szkoły w obszarze sprawowania nadzoru pedagogicznego w świetle aktualnego stanu prawnego;  
*Małgorzata Blicharska*

---
- 04 Priorytety Komisji Europejskiej na lata 2021-2027 jako fundament przygotowanych projektów w ramach programu Erasmus+; akredytacje Erasmus+; partnerstwa na małą skalę;  
*Elżbieta Komarnicka*

---
- 05 Oferta edukacyjna PCEN na rok szkolny 2021-2022;  
*Zbigniew Hamielec*



# 1. kierunek realizacji polityki oświatowej państwa w roku szkolnym 2021/2022

Wspomaganie przez szkołę wychowawczej roli rodziny, m.in. przez właściwą organizację zajęć edukacyjnych wychowanie do życia w rodzinie oraz realizację zadań programu wychowawczo-profilaktycznego.



[www.pcen.przemysl.pl](http://www.pcen.przemysl.pl)



[/pcenprzemysl](https://www.facebook.com/pcenprzemysl)



16 670 25 02

## Prawa rodziców w zakresie wychowania



Rodzice mają prawo do wychowania dzieci zgodnie z własnymi przekonaniami.

Wychowanie to powinno uwzględniać stopień dojrzałości dziecka, a także wolność jego sumienia i wyznania oraz jego przekonania (art. 48 ust. 1).

# USTAWA z dnia 14 grudnia 2016 r. Prawo Oświatowe

Art. 1. System oświaty zapewnia w szczególności:

2) **wspomaganie** przez szkołę wychowawczej roli rodziny;

3) WYCHOWANIE rozumiane jako **wspieranie dziecka** w rozwoju ku pełnej dojrzałości w sferze fizycznej, emocjonalnej, intelektualnej, duchowej i społecznej, **wzmacniane i uzupełniane** przez działania z zakresu profilaktyki problemów dzieci i młodzieży.



## Stałym zadaniem szkoły i integralnym elementem kształcenia ogólnego dzieci i młodzieży:

- wychowanie dzieci i młodzieży w duchu akceptacji i szacunku dla drugiego człowieka;
- respektowanie chrześcijańskiego systemu wartości;
- rozwijanie postaw obywatelskich i społecznych uczniów.

- Ustawa z dnia 7 września 1991 r. o systemie oświaty
- Ustawa z dnia 14 grudnia 2016 r. Prawo oświatowe
- Rozporządzenie Ministra Edukacji Narodowej w sprawie podstawy programowej kształcenia ogólnego dla poszczególnych typów szkół.



# Ustawa o planowaniu rodziny, ochronie płodu ludzkiego i warunkach dopuszczalności przerywania ciąży z dnia 7 stycznia 1993 r

- preambuła** - ...*”życie jest fundamentalnym dobrem człowieka, a troska o życie i zdrowie należy do podstawowych obowiązków państwa, społeczeństwa i obywatela; każdy ma prawo do odpowiedzialnego decydowania o posiadaniu dzieci oraz prawo dostępu do informacji, edukacji, poradnictwa i środków umożliwiających korzystanie z tego prawa;*
- art. 4. ust. 1** Do programów nauczania szkolnego wprowadza się **wiedzę o życiu seksualnym człowieka, o zasadach świadomego i odpowiedzialnego rodzicielstwa, o wartości rodziny, życia poczętego oraz metodach i środkach świadomej prokreacji;**
- Minister Edukacji Narodowej ustala szczegółowy program nauczania szkolnego w/w treści (art.4, ust.1)..

# Wychowanie do życia w rodzinie wykonaniem ustawowego zobowiązania

Rozporządzenie MEN z 12 sierpnia 1999r.

- treści o których mowa w art.4 ust 1 ustawy o planowaniu rodziny ... są realizowane w szkołach w ramach zajęć edukacyjnych **Wychowanie do życia w rodzinie;**
- realizacja w/w zajęć spójna z pozostałymi działaniami wychowawczymi i profilaktycznymi szkoły;
- realizowane są od klasy 4 szkoły podstawowej do klasy 3 szkoły ponadpodstawowej;
- 14 godzin zajęć w każdym roku nauki (w tym po 5 godzin z podziałem na grupy dziewcząt i chłopców);
- zajęcia nie podlegają ocenie, nie mają wpływu na promowanie ucznia ani ukończenia szkoły.

# Wymogi rozporządzenia MEN z 12 sierpnia 1999r.

- uczestnictwo ucznia w zajęciach obowiązkowe, z możliwością złożenia do dyrektora szkoły pisemnej rezygnacji przez rodzica niepełnoletniego ucznia lub samego ucznia (po osiągnięciu pełnoletności);
- zajęcia organizowane w oddziałach, albo liczących nie więcej niż 28 uczniów grupach międzyoddziałowych;
- **przed przystąpieniem do realizacji zajęć, obowiązek corocznego przeprowadzenia przez nauczyciela przedmiotu oraz wychowawcę klasy, co najmniej jednego spotkania z rodzicami uczniów lub pełnoletnimi uczniami, celem przedstawienia pełnej informacji o zajęciach;**
- potwierdzenie udziału ucznia w zajęciach wpisem „uczestniczył” „uczestniczyła” w arkuszu ocen i na świadectwie szkolnym.

## Wychowanie do życia w rodzinie jedną z form działalności dydaktyczno-wychowawczej szkoły

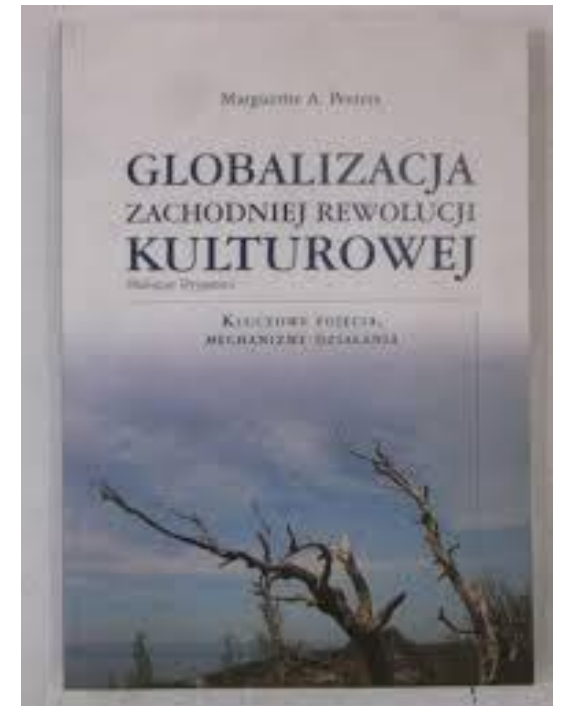
- nie są to zajęcia pozalekcyjne (*art. 109 ust 2 U.P.O*);
- nie mogą być prowadzone przy udziale wolontariuszy (*art. 109 ust 5 U.P.O*);
- **Wychowanie do życia w rodzinie może prowadzić wyłącznie osoba zatrudniona w szkole na stanowisku nauczyciela posiadająca wymagane do prowadzenia zajęć kwalifikacje;**
- Od 1 września zmieniły się też warunki i sposób realizacji przedmiotu Wychowanie do życia w rodzinie, nowelizacja rozporządzenie w sprawie ramowych planów nauczania polega na wykreśleniu zalecenia realizacji zajęć WDŻ na pierwszej i ostatniej godzinie lekcyjnej.



# Aktualne wyzwania - rewitalizacja Wychowania do życia w rodzinie

- **szkole** – przywrócenie statusu miejsca publicznego zaufania;
- **dzieciom i młodzieży** – zapewnienie warunków do bezpiecznego i harmonijnego rozwoju (także moralnego);
- **rodzicom** – wsparcie i wzmocnienie wychowawczej roli rodziny.

**Konieczne jest wezwanie do  
wyjątkowej czujności i przypominanie  
o odpowiedzialności wychowawczej  
wobec młodego pokolenia.**



# Ochrona uczniów przed treściami mogącymi zaburzyć ich harmonijny rozwój

- celem działań Ministra Edukacji i Nauki, kuratoriów oświaty;
- powinnością każdego dyrektora szkoły i nauczyciela, w szczególności nauczyciela wychowania do życia w rodzinie.



# Nauczyciel wychowania do życia w rodzinie sprzymierzeńcem rodziców

- w wychowaniu ich dzieci;
- wzmocnieniu ich roli, pozycji i autorytetu;
- w bezpiecznym wprowadzeniu ich dzieci w okres dojrzewania;
- w towarzyszeniu dzieciom w dorastaniu;

## Współpraca nauczyciela wychowania do życia w rodzinie z rodzicami, dyrektorem, radą pedagogiczną

- służy poprawie organizacji zajęć a tym samym ich efektywności;
- zwiększa skuteczność pozostałych działań wychowawczo-profilaktycznych szkoły.



## **Dobrze przygotowane i rzetelnie prowadzone zajęcia wpływają na poprawę stanu wiedzy, świadomości i prezentowanych postaw uczniów w odniesieniu do:**

- wartości życia ludzkiego (od poczęcia do naturalnej śmierci);
- kształtowaniu postaw pre – koncepcyjnych (większa dbałość o zdrowie prokreacyjne);
- większej otwartości na nowe życie (kształtowanie postaw rodzicielskich);
- większej zdolności do dokonywania odpowiedzialnych decyzji w oparciu o wyznawane wartości.

# Wychowanie do życia w rodzinie - zagadnienia poruszane na lekcjach

## *szkoła podstawowa*

Rodzina  
Miłość w rodzinie  
Relacje międzyosobowe  
Intymność (*tematyka w klasach: 4, 5 i 6*)  
Dojrzewanie  
Pierwsze uczucia – zakochanie  
(*tematyka w klasach: 7,8*)  
Płciowość  
Seksualność (*w klasie 8*)  
Stres  
Zdrowy styl życia  
W świecie gier i internetu  
Samowychowanie, czyli „rzeźbienie” ciała i ducha

## *liceum, technikum i szkoła branżowa*

Mój rozwój – moja odpowiedzialność  
Emocje i uczucia  
Komunikacja międzyosobowa  
Sztuka savoir-vivre’u  
Płeć. Kobiecość – męskość (*różnice i komplementarność*)  
Zakochanie i miłość  
Integracja seksualna  
Inicjacja seksualna  
Narzeczeństwo  
Dojrzałość w miłości  
Małżeństwo – zadanie na całe życie  
Rodzina – wspólnota osób  
Prokreacja  
Rytm płodności  
Środki antykoncepcyjne  
Problem aborcji  
Seksualność – w krzywym zwierciadle *pornografia, cyberseks i prostytutka*



## **Ważne decyzje życiowe**

**Po prześledzeniu powyższej tematyki warto odpowiedzieć na pytanie – przedmiot potrzebny czy zbędny?**

# Zadaniem szkoły jest współpraca i wspieranie rodziców w realizowaniu ich koncepcji wychowania

*Przemawia za tym kilka argumentów:*

- rodzina jest naturalnym środowiskiem wychowawczym, w którym dziecko przychodzi na świat i wzrasta;
- to w niej kształtują się fundamenty funkcjonowania młodego człowieka;

Rodzice biorą odpowiedzialność za wychowanie w dłuższej perspektywie czasowej niż okres oddziaływań szkolnych.

Szkoła w sposób systemowy wspiera ich działania wychowawcze, stwarza im możliwość współpracy w osiąganiu celów wychowawczych, które stawiają sobie, wychowując dziecko.

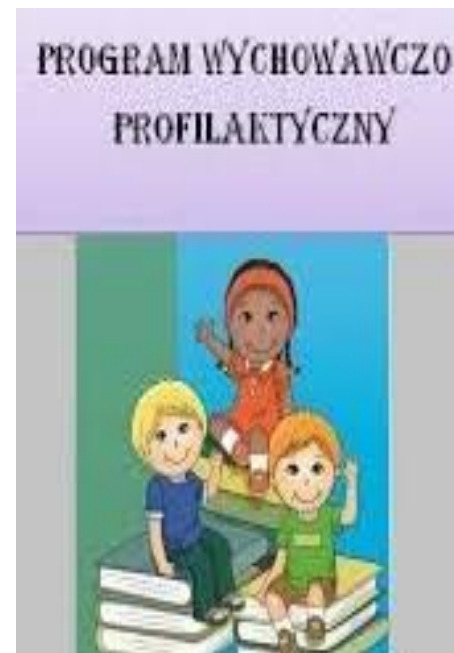
Rodzice mogą otrzymać profesjonalne wsparcie specjalistów (szkolnych, poradni współpracujących ze szkołą) oraz liczyć na diagnozę funkcjonowania dziecka w środowisku szkolnym (w kontekście realizacji zadań, współdziałania z grupą rówieśniczą, radzenia sobie z zagrożeniami).



# Program wychowawczo-profilaktyczny - fundamentem wychowania dzięki współpracy rodziców i nauczycieli

Obejmuje **treści i działania o charakterze wychowawczym skierowane do uczniów** oraz treści i **działania o charakterze profilaktycznym** dostosowane do potrzeb rozwojowych uczniów, w oparciu o przeprowadzoną diagnozę potrzeb i problemów występujących w danej społeczności szkolnej, **skierowane do uczniów, nauczycieli i rodziców** (art. 26 ust. 1 U.P.O. );

zaplanowane działania, uwzględniają specyfikę oraz potrzeby społeczności szkolnej.



# Co powinien uwzględniać program wychowawczo-profilaktyczny w roku szkolnym 2021/2022

- nie może pomijać faktu trwania epidemii COVID-19
  - obowiązujących nowych zasad bezpieczeństwa i higieny
  - zagrożenia zdrowia i życia,
  - zagrożeń płynących ze środowiska cyfrowego
  - oczekiwań uczniów, rodziców, nauczycieli
  - ewentualnego zawieszenia zajęć stacjonarnych i możliwość realizacji programu w formie zdalnej
- cele oraz działania muszą odnosić się do skutków wywołanych długą izolacją społeczną oraz zdiagnozowanych potrzeb i problemów całego środowiska szkolnego
  - zwiększonym ryzykiem występowania rozmaitych zaburzeń
  - długotrwałym zdalnym nauczaniem,
  - wielogodzinnym korzystaniem z komputera,
  - ograniczeniem aktywności fizycznej,

*Uczniowie będą potrzebowali wsparcia psychologicznego, odnowienia relacji i nawyku nauki w tradycyjnej formie.*

**Diagnoza to fundament planowania pracy**

# Oferta edukacyjna PCEN - warsztaty

- Rodzice i nauczyciele – partnerstwo dla dobra dziecka
- Współpraca z rodzicami – szansa czy konieczność
- Asertywność w relacjach uczeń – nauczyciel – rodzic
- Sytuacje kryzysowe w życiu ucznia
- Dziecko potrzebuje Ciebie offline.
- Program Wychowawczo-profilaktyczny szkoły i jego monitorowanie

# Oferta edukacyjna PCEN - rady pedagogiczne

- Profilaktyka uzależnień w szkole
- Skuteczne działania profilaktyczno-wychowawcze w szkole.
- Jak rozmawiać z rodzicami? Praktyczne wskazówki dla nauczyciela.
- Jak rozmawiać z rodzicem, gdy różnią nas cele i wartości w wychowaniu
- Jak wspierać uczniów w czasie pandemii ?
- Metoda Wspólnej Sprawy wg Kena Rigbiego - interwencja w sytuacji przemocy rówieśniczej

# Oferta edukacyjna PCEN - kursy doskonalące

- **Kurs kwalifikacyjny w zakresie Wychowania do życia w rodzinie**
- Unplugged- program profilaktyki uniwersalnej
- Szkoła dla rodziców i wychowawców Część I-II
- Szkoła dla rodziców i wychowawców Część III dla rodziców i wychowawców nastolatków
- Szkoła dla Rodziców i Wychowawców część I (dla pedagogów i psychologów).

Ogólnopolski program wspierania umiejętności wychowawczych rodziców i nauczycieli

Uczy nie tyle metod, ile budowania relacji w duchu podmiotowości i dialogu.



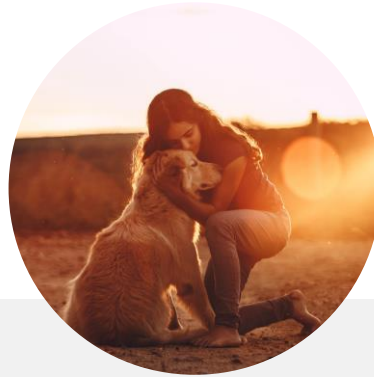
## 2. kierunek realizacji polityki oświatowej państwa w roku szkolnym 2021/2022

Wychowanie do wrażliwości na prawdę i dobro.  
Kształtowanie właściwych postaw szlachetności,  
zaangażowania społecznego i dbałości o zdrowie.

# Pytania związane z wychowaniem do wartości



CZY NALEŻY WYCHOWYWAĆ  
DO WARTOŚCI?



JAK WYCHOWYWAĆ  
DO WARTOŚCI?



DO JAKICH WARTOŚCI  
CHCEMY WYCHOWYWAĆ?

# Czy wskazywać wartości?



Całkowita rezygnacja ze wskazywania wartości prowadzi do przejęcia wpływu w tym zakresie przez przypadkowe otoczenie, a także przez podmioty zainteresowane w kształceniu społecznej podatności na presję i manipulację...

Przy braku konsekwencji oddziaływań wychowawczych umacniają się standardy konformistyczne

prof. UŚ dr hab. Katarzyna Olbrycht



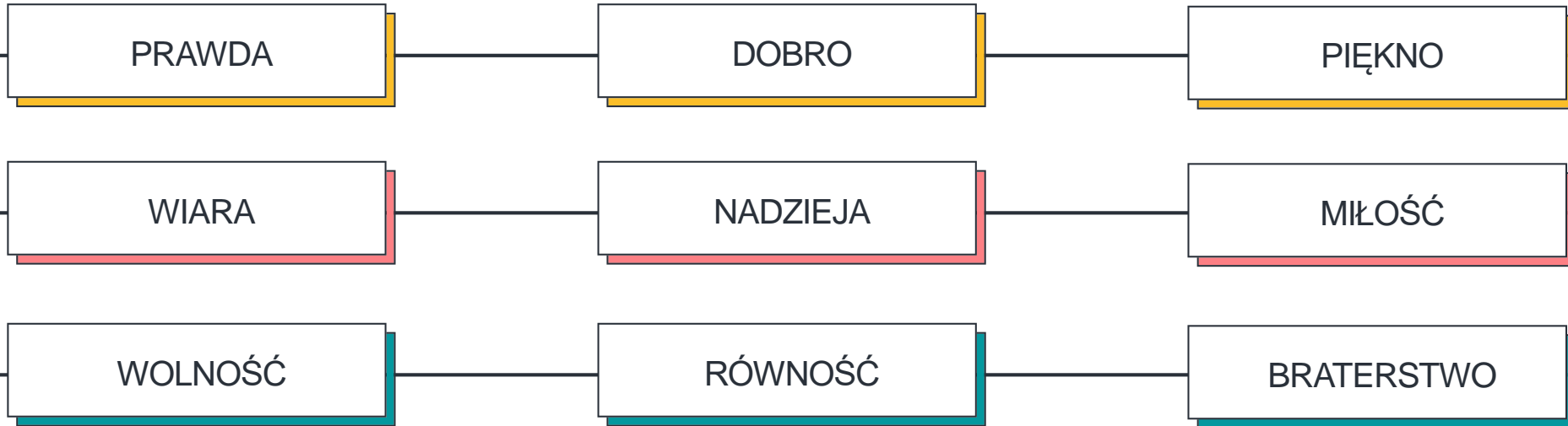
# Metody wychowania do wartości

- Celebracje rodzinne
- Naturalne doświadczanie wartości i jej hierarchii w praktykach rodzinnej codzienności
- Odbieranie i tworzenie sztuki
- Symbole i obrzędowość
- Uczucie języka wartości
- Teksty „kanoniczne” dla danej kultury
- Własne, konkretne działanie na rzecz wartości
- Wolontariat
- Zaangażowanie społeczne
- Towarzyszenie w podejmowaniu decyzji



# Do jakich wartości chcemy wychowywać ?

(3 triady utrwalone w kulturze europejskiej)



# Czy wskazywać wartości?

“

Człowiek bowiem staje się naprawdę sobą poprzez wolny dar z siebie samego...

Jan Paweł II, Encyklika Centesimus annus, 1991

”

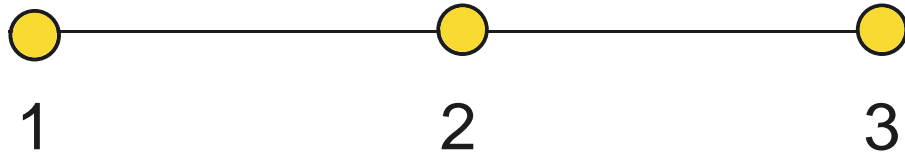
# Cnoty będące praktyczną realizacją prawdy i dobra

- Prawdomówność
- Dążenie do poznania prawdy
- Szacunek dla godności osoby ludzkiej
- Zdolność do poświęcenia i służby
- Empatia i rozumienie innych

- formowanie u uczniów poczucia godności własnej osoby i szacunku dla godności innych osób,
- rozwijanie umiejętności krytycznego i logicznego myślenia, rozumowania, argumentowania i wnioskowania,
- kształtowanie postawy otwartej wobec świata i innych ludzi, aktywności w życiu społecznym oraz odpowiedzialności za zbiorowość,
- rozwijanie wrażliwości społecznej, moralnej i estetycznej,
- w procesie kształcenia ogólnego szkoła kształtuje u uczniów postawy sprzyjające ich dalszemu rozwojowi indywidualnemu i społecznemu, takie jak: uczciwość, wiarygodność, odpowiedzialność, wytrwałość, poczucie własnej wartości, szacunek dla innych ludzi...

# 7 nawyków skutecznego działania Stephena Coveya

NIEZALEŻNOŚĆ

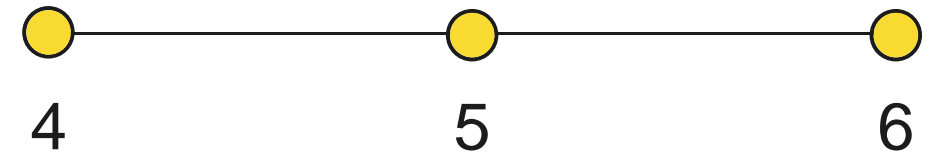


Bądź proaktywny

Zaczynaj z wizją  
końca

Rób najpierw to,  
co najważniejsze

WSPÓŁZALEŻNOŚĆ



Myśl w kategoriach  
wygrana-wygrana

Staraj się najpierw  
zrozumieć, potem  
być zrozumianym

Synergia



7

Ciągły rozwój – nawyk piły

# Zapraszamy na szkolenia – [www.pcen.pl](http://www.pcen.pl)



- 7 nawyków (cnót) efektywnego działania inspiracją wychowania do wartości.
- Mikronawyki, które stają się cnotami (makronawykami). Jak pomóc sobie i uczniom w kształtowaniu dobrych nawyków, czyli łyk behawioryzmu (według BJ Fogga).
- Reguła świętego Benedykta – archaizm, czy sposób na pracę szkół ?
- Klucz do uczniowskiego świata wartości.
- Szkoła jako wspólnota - bezpieczny klimat szkoły.
- Apteczka Pierwszej Pomocy Emocjonalnej.
- Zdrowie psychiczne dzieci i młodzieży.

# Zapraszamy na szkolenia – [www.pcen.pl](http://www.pcen.pl)



- Sieć Przedszkoli Promujących Zdrowie - Certyfikat Wojewódzki i Certyfikat Krajowy.
- Cyfrowa demencja wśród dzieci i młodzieży.
- Zdrowie dzieci i młodzieży w kontekście zagrożeń XXI wieku.
- Wojewódzka konferencja przedmiotowo-metodyczna: Szkoła - Zdrowie - Sport - (nie)nowe wyzwania wychowania fizycznego i sportu szkolnego.
- Młodzież a uzależnienia.

### 3. kierunek realizacji polityki oświatowej państwa w roku szkolnym 2021/2022

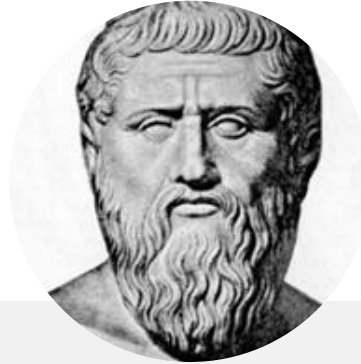
Działanie na rzecz szerszego udostępnienia kanonu edukacji klasycznej, wprowadzenia w dziedzictwo cywilizacyjne Europy, edukacji patriotycznej, nauczania historii oraz poznawania polskiej kultury, w tym osiągnięć duchowych i materialnych. Szersze i przemyślane wykorzystanie w tym względzie m.in. wycieczek edukacyjnych.

# Kanon kultury klasycznej tworzą



SOKRATES

Dobro i zło istnieje obiektywnie, należy je odkryć! Znajomość prawdy o dobru jest ważna dla życia moralnie dobrego (intelektualizm etyczny)!  
Metoda majeutyczna: indywidualne podejście do ucznia.



PLATON

Nie człowiek tworzy prawdę, ale prawdę odkrywa. Prawda nie jest wymysłem architekta, ten jedynie ściąga idee, odczytuje idee i w ich świetle dopiero buduje – to jest rola nauki, by odkryć prawdę.



ARLYSTOTELES

Dostępny jest nam świat materii, dlatego trzeba go poznawać i to jest rola nauki! Realizm poznawczy: prawda jest w samej rzeczy. Nauka winna tworzyć takie narzędzia, by prawdę tkwiącą w świecie wydestylować.

Powrót do realistycznej filozofii i etyki będzie skutkował przewartościowaniami w sferze wychowania

# Działanie na rzecz szerszego udostępnienia kanonu edukacji klasycznej

Filary edukacji klasycznej

## WYMIAR MORALNY

formowanie charakteru – panowanie nad sobą, nieuleganie swoim zachciankom, słabościom – formowanie cnót!



## WYMIAR UMIEJĘTNOŚCI

wyposażenie uczniów w podstawowe umiejętności: czytanie, myślenie, pamiętanie, umiejętność argumentacji; wychowanie fizyczne – jako hartowanie ciała (pomagające rozwijać cnoty)



## WYMIAR INTELEKTUALNY

wyposażenie uczniów w podstawową znajomość dziedzictwa kulturowego i duchowego kultury klasycznej wraz z jej cnotami



# Działanie na rzecz szerszego udostępnienia kanonu edukacji klasycznej

## CECHY EDUKACJI KLASYCZNEJ

- Kształtowała CZŁOWIEKA, a nie specjalistę (człowiek przed gospodarką)
- Akcent w nauce padał na *theoria*, a nie na *praxis*: wiedza humanistyczna - otwarcie na poszukiwanie prawdy dominowało nad wiedzą technologiczną.
- Szanowano wartość piękna, dlatego ceniono zajęcia artystyczne: teatr, muzykę, plastykę, kaligrafię, retorykę
- Stawiano na równi edukację i wychowanie, czyli kształtowanie sprawności intelektualnych i moralnych
- Nauczyciel był MISTRZEM (w wiedzy i moralności), który prowadził do prawdy i dobra, a nie towarzyszem podróży dla dziecka.

# Wprowadzenia w dziedzictwo cywilizacyjne Europy

Dwie matki

→ MATER ECCLESIA

→ ALMA MATER



# Wprowadzenie do edukacji patriotycznej, nauczania historii oraz poznawania polskiej kultury, w tym osiągnięć duchowych i materialnych

SZERSZE I PRZEMYŚLANE WYKORZYSTANIE W TYM WZGLĘDZIE M.IN. WYCIECZEK EDUKACYJNYCH.

Nabór wniosków rusza 6 września 2021 r. i jest prowadzony w trybie ciągłym do dnia 30 września 2021 r. lub do wyczerpania środków finansowych - decyduje data złożenia wniosku o dofinansowanie wycieczki.



The screenshot shows the gov.pl website interface. The top navigation bar includes the Polish coat of arms, the text 'gov.pl', and 'Serwis Rzeczypospolitej Polskiej'. A yellow banner at the top right reads 'Koronawirus: szczepienia i ważne informacje'. The main content area is titled 'Ministerstwo Edukacji i Nauki' and includes a breadcrumb trail: 'Ministerstwo Edukacji i Nauki > Co robimy > Oświata i wychowanie'. Below this, there is a 'Powrót' button and a large heading 'Poznaj Polskę'. A link for 'Informacje dla wnioskodawców' is visible at the bottom of the main content area. The left sidebar contains a menu with items: 'Strona główna', 'Rada Ministrów', 'Kancelaria Premiera', 'Ministerstwa' (highlighted), 'Urzędy, instytucje i placówki RP', 'Usługi dla obywatela', 'Usługi dla przedsiębiorcy', and 'Usługi dla urzędnika'.

<https://www.gov.pl/web/edukacja-i-nauka/poznaj-polske>

# Wprowadzenie do edukacji patriotycznej, nauczania historii oraz poznawania polskiej kultury, w tym osiągnięć duchowych i materialnych



# Zapraszam do osobistej refleksji nad wartością edukacji klasycznej i poszukiwań intelektualnych w tym zakresie

<https://www.edukacja-klasyczna.pl>

Szkolenia z zakresu:

- Wychowanie do wartości
- Współczesny patriotyzm
- Myślenie krytyczne czy logiczne
- Autorytet w procesie edukacji
- Dlaczego warto uczyć retoryki
- Innowacyjny wymiar regionalizmu, czyli cudze chwalicie swego nie znacie
- Kompetencje moralne nauczyciela



# Dziękuję za uwagę

---

 [www.pcen.pl](http://www.pcen.pl)

 /pcenrzeszow

 17 85 340 97 w. 36

## 4. kierunek polityki oświatowej państwa na aktualny rok szkolny

Podnoszenie jakości edukacji poprzez działania uwzględniające zróżnicowane potrzeby rozwojowe i edukacyjne wszystkich uczniów, zapewnienie wsparcia psychologiczno-pedagogicznego, szczególnie w sytuacji kryzysowej wywołanej pandemią COVID-19 w celu zapewnienia dodatkowej opieki i pomocy, wzmacniającej pozytywny klimat szkoły oraz poczucie bezpieczeństwa. Roztropne korzystanie w procesie kształcenia z narzędzi i zasobów cyfrowych oraz metod kształcenia wykorzystujących technologie informacyjno-komunikacyjne.



[www.pcen.przemysl.pl](http://www.pcen.przemysl.pl)



[/pcenprzemysl](https://www.facebook.com/pcenprzemysl)



16 670 25 02

# Indywidualizacja nauczania



dostosowanie procesu uczenia się do potrzeb i możliwości psychofizycznych każdego ucznia



tworzenie warunków do rozwoju dziecka zgodnego z jego własnym tempem, uwzględnianie możliwości i preferencji dzieci w zakresie sposobów uczenia się, zróżnicowanie i odpowiedni dobór treści, form i metod pracy



# Indywidualizacja nauczania?!



# Obserwacja pedagogiczna

„Czym gorączka, kaszel, wymioty dla lekarza  
tym uśmiech, łza, rumieniec dla wychowawcy.

**Nie ma objawu bez znaczenia.**

Trzeba notować i zastanawiać się nad  
wszystkim, odrzucać co przypadkowe, łączyć  
co pokrewne, szukać kierujących praw...”

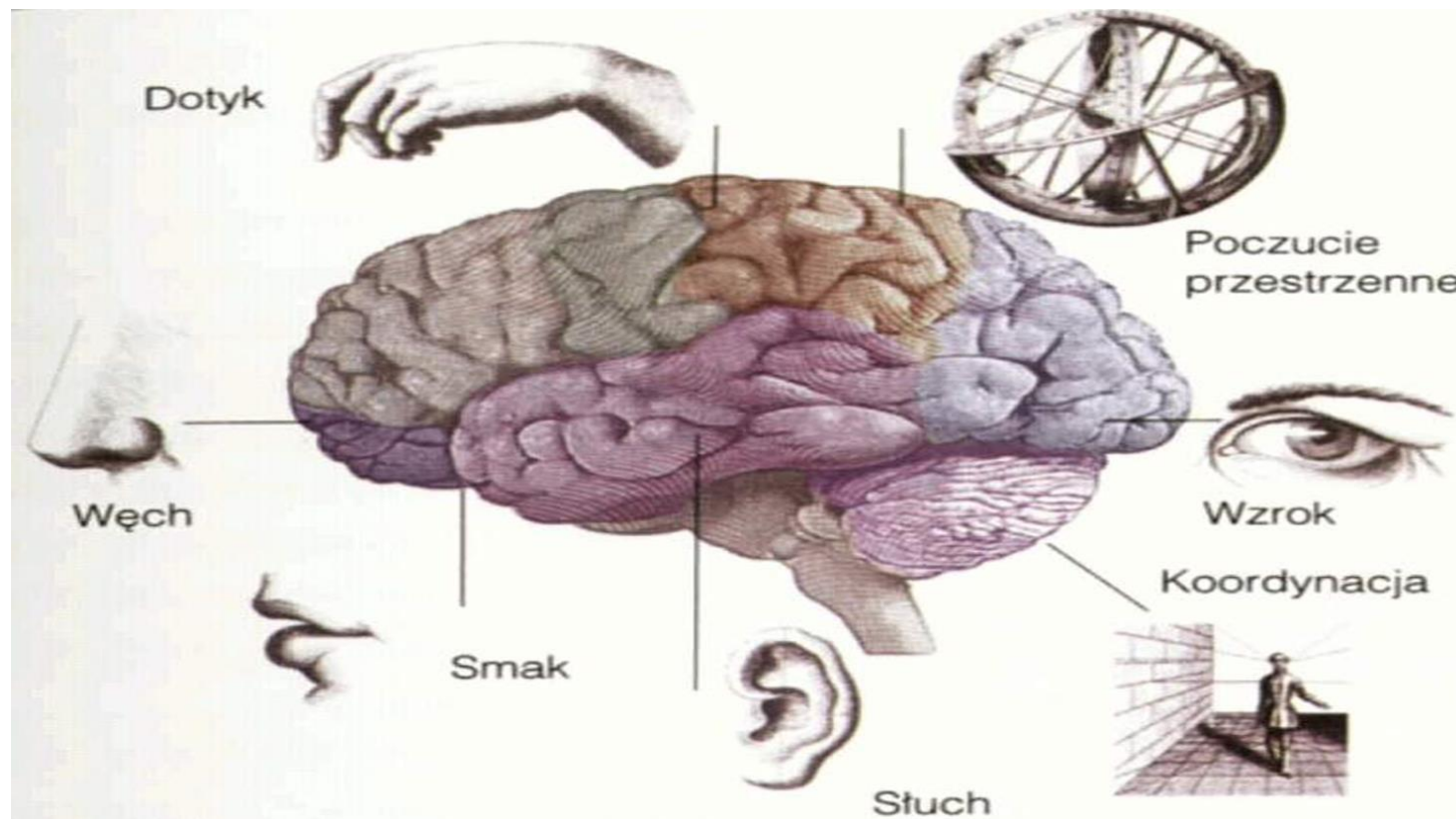
Janusz Korczak



W edukacji dobrej jakości informacje powinny być przekazywane **wielosensorycznie**, dając uczniowi możliwość ich odbioru kanałem dominującym.



# Uczenie się przez zmysły



Najefektywniej uczymy się angażując różne zmysły i kanały percepcji jednocześnie, dlatego warto łączyć bodźce wzrokowe, słuchowe z działaniem (aktywnością ruchową).

## ***Pewność siebie to naturalne przeciwieństwo lęku.***



Zajęcia teatralne, literackie, plastyczne (rysunek, malarstwo, rzeźba, sztuki użytkowe) choreoterapii i inne z zakresu sztuki pomogą uczniom lepiej poznać „świat emocji”, zmierzyć się z własnymi uczuciami, zrozumieć innych; odkryć radość tworzenia i relaksację, rozwijać zainteresowania i uzdolnienia, co wpłynie na **budowanie pozytywnego obrazu samego siebie.**

# Edukacja to relacja!



Dobre relacje  
między uczniem i  
nauczycielem

fundament  
procesu  
edukacyjnego

# Mózg jest organem społecznym



Mózg człowieka ma sens tylko w otoczeniu innych ludzkich mózgów, dlatego **więź dziecka z nauczycielem i rodzicem jest kluczowa dla jego rozwoju.**

*Roztropne korzystanie w procesie kształcenia z narzędzi i zasobów cyfrowych oraz metod kształcenia wykorzystujących technologie informacyjno - komunikacyjne.*

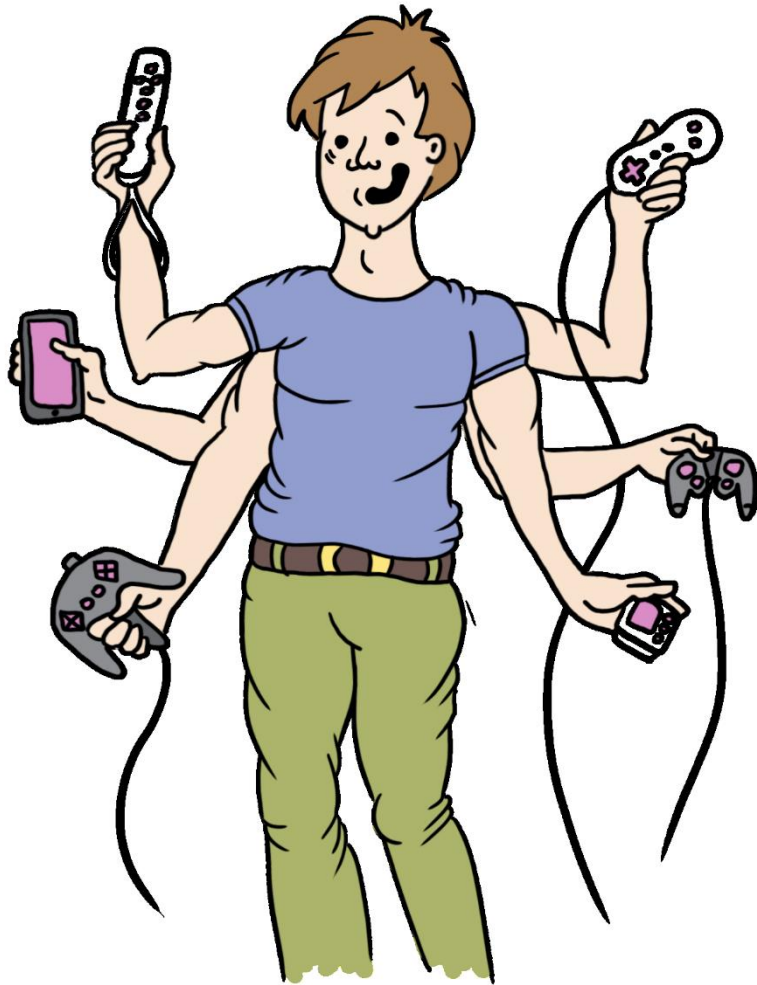


Wypieranie z naszego życia **realnych kontaktów społecznych**, które są czynnikiem **chroniącym nas przed stresem** , stanowi pokaźne ryzyko depresji.

Każdego dnia :

- **w Internecie zalogowana jest ponad połowa ludzkości (5 mld ludzi);**
- **liczba użytkowników Google to ponad 6 mld 600 tys.;**
- **wysyłanych jest ponad 190 miliardów e-mail;**
- **oglądanych każdego dnia ponad 5 mld filmów video.**

<https://www.internetlivestats.com> (Wrzesień 2021 r)



# Wielozadaniowość (Multitasking)

Korzystanie z różnych mediów  
równocześnie powoduje  
**powierzchność, chaotyczny,  
nieuporządkowany sposób  
myślenia.**

# Techno-mózg

Kontakt z nowymi technologiami prowadzi do rozwoju jedynie wybranych struktur mózgowych.



Naddaktywność, zaburzenia koncentracji, problemy ze skupieniem się na jednym zadaniu, depresje, „wielozadaniowość” to cechy tzw. techno-mózgu.

# Oferta edukacyjna PCEN

- Neurodydaktyka – moda czy konieczność? Nauczyciel i szkoła w erze wiedzy;
- Czy choroba czai się za progiem? Rozpoznawanie depresji u uczniów
- Uczeń z zespołem Aspergera w przedszkolu i w szkole;
- Uczeń z wadą słuchu w szkole ogólnodostępnej;
- Specyfika pracy szkolnej z uczniem o specjalnych potrzebach edukacyjnych;
- Jak pracować z uczniem z mutyzmem wybiórczym?

# Apteczkowe sposoby:

OPTYMIZM

PRZYJAŹŃ

SZCZEROŚĆ

ŻYCZLIWOŚĆ

KREATYWNOŚĆ

WYTRWAŁOŚĆ

WDZIĘCZNOŚĆ

MARZENIA

ZDROWIE

WPS



# 6. kierunek realizacji polityki oświatowej państwa w roku szkolnym 2021/2022

Wzmocnienie edukacji ekologicznej w szkołach.  
Rozwijanie postawy odpowiedzialności za środowisko naturalne



[www.pcen.przemysl.pl](http://www.pcen.przemysl.pl)



[/pcenprzemysl](https://www.facebook.com/pcenprzemysl)



16 670 25 02

**Minuta przed północą**



**Czy martwisz się o Ziemię?**

# CYWILIZACJA TO WYŚCIG POMIĘDZY EDUKACJĄ A KATASTROFĄ

Herbert George Wells



**„Edukacja ekologiczna staje się ważnym składnikiem edukacji obywatelskiej zmierzającej do rozwijania społeczeństwa rozumnego i akceptującego zasady zrównoważonego rozwoju...”**

*Ministerstwo Środowiska, Przez edukację do zrównoważonego rozwoju. Narodowa Strategia Edukacji Ekologicznej, Warszawa 2001, s. 8.*



Świat , w którym żyjemy mierzy się z różnorodnymi wyzwaniami.

**Szkoła** również może i powinna włączać się w dyskusję o mądrych i innowacyjnych rozwiązaniach największych współczesnych wyzwań globalnych i ekologicznych oraz podejmować konkretne działania je wdrażające.



# Czym jest edukacja ekologiczna?



**Edukacja ekologiczna** to **koncepcja kształcenia i wychowania**, która pozwala zgłębiać zagadnienia środowiskowe, poznawać powiązania pomiędzy społeczeństwem, środowiskiem i gospodarką oraz nasze indywidualne relacje ze środowiskiem naturalnym.

**Jej celem jest wzmocnienie u uczniów i uczennic kompetencji**, które budują rozumienie przyrody i procesów zachodzących w środowisku, wykształcają poczucie odpowiedzialności i troski o środowisko naturalne oraz umożliwiają podejmowanie decyzji o angażowaniu się na rzecz przyrody i odpowiadanie na różne wyzwania współczesnego świata, w tym te dotyczące środowiska naturalnego.

## *Dlaczego warto prowadzić edukację ekologiczną w szkole?*

**2. Edukacja ekologiczna jako szczególny typ kształcenia i wychowania**, który pozwala nieco zmienić optykę patrzenia na świat i na nas samych, uwrażliwiając na inne istoty.

*Rozwija nie tylko wiedzę, ale również umiejętności i kompetencje kluczowe młodzieży, takie jak krytyczne myślenie, wyrażanie opinii, praca zespołowa czy też coraz ważniejsze we współczesnym świecie empatia i uważność.*

*Motywuje do działania, promuje praktyczne wykorzystywanie zdobywanej wiedzy i przygotowuje do stawiania czoła wyzwaniom współczesnego świata.*

## *Dlaczego warto prowadzić edukację ekologiczną w szkole?*

**3. Edukacja ekologiczna** na wiele sposobów wzmacnia funkcję wychowawczą szkoły: zachęca do poznawania najbliższej okolicy lub regionu i buduje poczucie odpowiedzialności za nie, motywuje do podejmowania aktywności społecznej, kształci postawy solidarności i szacunku.

Może również tłumaczyć aktualne wydarzenia, dzięki czemu młodzież lepiej rozumie świat i swoje miejsce w nim.

## ***Dlaczego warto prowadzić edukację ekologiczną w szkole?***

### **4. Szkoła może i powinna być miejscem inspirującym do zmian.**

Warto, żeby uczniowie i uczennice poznawali najważniejsze wyzwania środowiskowe właśnie w szkole i szukali rozwiązań w swoim najbliższym otoczeniu.

Treści edukacji ekologicznej mogą być poruszane w szkole w ramach dowolnego przedmiotu i wzajemnie się uzupełniać, a co za tym idzie kształtować podejście interdyscyplinarne w nauczaniu.

Co więcej, można je wykorzystywać nie tylko podczas zajęć lekcyjnych, ale także w pracy świetlic czy bibliotek szkolnych, wspierając integrację i spójność pomiędzy różnymi elementami środowiska szkolnego.

## *Dlaczego warto prowadzić edukację ekologiczną w szkole?*

**5. Poprzez inspirowanie do spędzania czasu na łonie natury edukacja ekologiczna może ułatwiać wyrażanie emocji i rozwijać umiejętności samoregulacyjne młodzieży i dorosłych, wpływając pozytywnie na ich dobrostan.**

**Możliwość regeneracji oraz budowanie odporności na sytuacje kryzysowe poprzez kontakt z przyrodą są szczególnie istotne w świecie pełnym niepewności i wielkich wyzwań, takich jak zmiana klimatu.**

## *Zasady jakości edukacji ekologicznej*

**Edukacja ekologiczna  
buduje więź  
z przyrodą i uczy o nią dbać.**



## Zasada 1.

**Wyjaśnia** zależności pomiędzy środowiskiem, gospodarką, społeczeństwem i kulturą; kształtuje świadomość i zainteresowanie tymi zależnościami.



***Nasz świat to skomplikowany system współzależności pomiędzy środowiskiem, gospodarką, społeczeństwem i kulturą.***

# 1. Jak to robić w szkole? Poprzez:



- możliwe częste **przedstawianie** współzależności i ciągów przyczynowo- skutkowych na lekcjach przedmiotowych i w pracy projektowej
- **kształtowanie** krytycznego myślenia za pośrednictwem nauki o współzależnościach, ale również w drodze pogłębiania refleksji nad przyszłością świata i rolą człowieka w globalnych procesach oraz nad jakością i głębokością zmian, które powinny zostać wprowadzone (np. metodą pytań głębokich)
- **poruszanie** wątków wyzwań ekologicznych na różnych przedmiotach, także tych, w których podstawie programowej jest na to mniej miejsca; podkreślanie interdyscyplinarności tych zagadnień
- **budowanie** rzetelnej wiedzy o zjawiskach i wyzwaniach ekologicznych zgodnie z zainteresowaniami uczniów i uczennic

## Zasada 2.

**Podkreśla** znaczenie środowiska naturalnego; ukazuje złożoność ekosystemu, w którym człowiek stanowi równoważną część.



***Człowiek jest (tylko) częścią ekosystemu.***

## 2. Jak to robić w szkole?

### Poprzez:

- **realizowanie** lekcji w terenie (nawet przyszkolnym) budujących więzi z naturą, zachęcanie do obserwacji otaczającej przyrody i prostych eksperymentów, motywowanie młodzieży do poznawania własnej okolicy; organizację innych zajęć w terenie: wycieczek pieszych, rajdów rowerowych, spływów kajakowych itd.
- **pogłębianie** refleksji na temat miejsca człowieka w przyrodzie za pomocą pytań głębokich
- **kształtowanie** szacunku dla całego świata ożywionego i nieożywionego bez względu na jego użyteczność czy szkodliwość dla człowieka



## Zasada 3.

**Wyjaśnia** zjawiska przyrodnicze na przykładzie rzeczywistych procesów i obiektów, na zajęciach w terenie.



***Przyroda to najlepsza nauczycielka.***

## 3. Jak to robić w szkole? Poprzez:

- **przypatrywanie** się mechanizmom funkcjonującym w przyrodzie i rozważanie ich zastosowań w rozwiązaniach współczesnych wyzwań lokalnych i globalnych
- **zachęcanie** młodzieży do obserwacji przyrody i ułatwianie tego poprzez zakładanie grządek, ogrodów lub łąk przyszkolnych, zielonych parapetów lub innych elementów zielonych



## Zasada 4.

**Zachęca** do działania, pokazuje  
wartość działań indywidualnych i  
współpracy na rzecz środowiska  
naturalnego.



***Każdy z nas jest odpowiedzialny za stan środowiska.***

# Jak to robić w szkole? Poprzez:



- **zachęcanie** uczniów i uczennic do indywidualnej refleksji nad wpływem jednostki na środowisko i do pogłębiania relacji ja–środowisko
- **poruszanie** na zajęciach tematu zmiany indywidualnych nawyków na te przybliżające do życia zgodnie z zasadami zrównoważonego rozwoju i zachęcanie do angażowania się w rozwiązywanie wyzwań z zakresu ochrony środowiska
- **wspólne działanie** na rzecz środowiska, również z wykorzystaniem metody projektu edukacyjnego
- **przedstawienie** możliwości obywatelskiego zaangażowania na rzecz zmiany społecznej i systemowej w obszarze ochrony środowiska, wzmacnianie u uczniów i uczennic poczucia sprawczości

## Zasada 5.

**Rozwija** wiedzę, umiejętności  
i postawy oraz kompetencje kluczowe.

Krytyczne myślenie

Świadomość środowiskowa/ globalna

Kompetencje społeczne/ obywatelskie

***Edukacja ekologiczna nie ogranicza się do przekazywania wiedzy, jej wartość tkwi we wspieraniu rozwoju ucznia i uczennicy.***

# Oferta edukacyjna PCEN

- **konferencja** „KLIMAT SIĘ ZMIENIA, ZMIENŃ SPOSÓB MYŚLENIA”
- **seminaria** - cykl spotkań merytorycznych związanych z aktualną problematyką ekologiczną (m.in. bioróżnorodność, ochrona przyrody i środowiska przyrodniczego i inne)
- **konkurs** (np. na najciekawszy projekt środowiskowy)
- **warsztaty/laboratorium/zajęcia terenowe**
  - „Nowatorskie formy i metody pracy z uczniami w zakresie edukacji ekologicznej”
  - „Kształtowanie odpowiedzialności za środowisko naturalne w przedszkolnej i wczesnoszkolnej edukacji ekologicznej”
  - „Kształtowanie postaw proekologicznych u uczniów”
- **propozycje warsztatów spoza oferty doskonalenia PCEN w Rzeszowie (m.in.)**
  - Projekt w edukacji ekologicznej
  - Gry i zabawy w edukacji ekologicznej
  - „Dobre rady na odpady”



# zielony łąd w szkole

Jak i dlaczego warto realizować edukację  
ekologiczną w szkole podstawowej



*Dziękujemy za uwagę,  
zapraszamy na przerwę...*

