



Doskonalimy z pasją!

Podkarpackie Centrum Edukacji Nauczycieli Oddział w Przemyślu

Zadania dyrektora szkoły w obszarze sprawowania nadzoru pedagogicznego w świetle aktualnego stanu prawnego



Dołącz do nas na facebooku!
www.facebook.com/pcenprzemysl

ul. Kraszewskiego 7a
37-700 Przemyśl
tel. 166702502
biuroprzemysl@pcen.pl

Podstawowe akty prawne regulujące nadzór pedagogiczny dyrektora szkoły/placówki

- ustawa z 14 grudnia 2016 r. [Prawo oświatowe](#) (Dz.U. z 2021 r. poz. 1082)
- art. 53-60, 62, 68 oraz art. 180
- rozporządzenie Ministra Edukacji Narodowej z 25 sierpnia 2017 r. [w sprawie nadzoru pedagogicznego](#) (Dz. U. z 2020 r. poz. 1551 oraz z 2021 r. **poz. 1618**)

ZMIANA

Zakres nadzoru pedagogicznego dyrektora szkoły/placówki – **bez zmian**

Art. 60. 7. Dyrektor szkoły lub placówki **oraz inni nauczyciele zajmujący stanowiska kierownicze**, z zastrzeżeniem art. 62 ust. 2, sprawują nadzór pedagogiczny w stosunku do nauczycieli zatrudnionych w tych szkołach i placówkach, a w szkołach i placówkach prowadzących kształcenie zawodowe oraz u pracodawców, u których jest organizowana praktyczna nauka zawodu, także w stosunku do instruktorów praktycznej nauki zawodu.

(art. 62. 2. Szkołą lub placówką może również kierować osoba niebędąca nauczycielem ...

3. Osoba, o której mowa w ust. 2, nie może sprawować nadzoru pedagogicznego.

W przypadku powołania takiej osoby na stanowisko dyrektora nadzór pedagogiczny sprawuje nauczyciel zajmujący inne stanowisko kierownicze w szkole lub placówce.)

Definicje form nadzoru - ~~ewaluacja~~

§ 2. Ilekroć w rozporządzeniu jest mowa o: **(uchylony)**.

~~4) ewaluacji – należy przez to rozumieć proces gromadzenia, analizowania i komunikowania informacji na temat wartości działań podejmowanych przez szkołę lub placówkę; wyniki ewaluacji są wykorzystywane w procesie podejmowania decyzji skierowanych na zapewnienie wysokiej jakości organizacji procesów kształcenia, wychowania i opieki oraz ich efektów w szkole lub placówce;~~

~~5) ewaluacji zewnętrznej – należy przez to rozumieć ewaluację przeprowadzaną przez organ sprawujący nadzór pedagogiczny;~~

~~6) ewaluacji wewnętrznej – należy przez to rozumieć ewaluację przeprowadzaną przez dyrektora szkoły lub placówki;~~

~~7) ewaluacji całościowej – należy przez to rozumieć ewaluację zewnętrzną przeprowadzaną w zakresie wszystkich wymagań, o których mowa w przepisach wydanych na podstawie art. 44 ust. 3 ustawy (rozp. MEN z 11 sierpnia 2017 r. w sprawie wymagań wobec szkół i placówek – Dz. U. z 2020 r. poz. 2198);~~

~~8) ewaluacji problemowej – należy przez to rozumieć ewaluację zewnętrzną przeprowadzaną w zakresie wybranych wymagań, o których mowa w przepisach wydanych na podstawie art. 44 ust. 3 ustawy;~~

Definicje form nadzoru - ~~monitorowanie~~

§ 2. Ilekroć w rozporządzeniu jest mowa o:
(~~uchylony~~).

~~11) monitorowaniu – należy przez to rozumieć działania organu sprawującego nadzór pedagogiczny lub dyrektora szkoły lub placówki prowadzone w szkole lub placówce, obejmujące zbieranie i analizę informacji o działalności dydaktycznej, wychowawczej i opiekuńczej oraz innej działalności statutowej, w celu identyfikowania i eliminowania zagrożeń w prawidłowej realizacji zadań szkoły lub placówki;~~

Monitorowanie podejmowane przez kuratora oświaty (**uchylony**)

~~§ 19a. Monitorowanie podejmowane przez kuratora oświaty, przewidziane w planie nadzoru pedagogicznego, o którym mowa w § 20 ust. 1, jest przeprowadzane z wykorzystaniem arkuszy monitorowania zatwierdzonych przez ministra właściwego do spraw oświaty i wychowania.~~

~~§ 19b. Organ sprawujący nadzór pedagogiczny zawiadamia, w terminie co najmniej 3 dni przed planowanym rozpoczęciem monitorowania, dyrektora szkoły lub placówki o zamiarze przeprowadzenia monitorowania przewidzianego w planie nadzoru pedagogicznego, o którym mowa w § 20 ust. 1, jego terminie i zakresie.~~

Ewaluacja wewnętrzna – czy potrzebna?

~~§ 22. 2. Ewaluację wewnętrzną przeprowadza się w odniesieniu do zagadnień uznanych w szkole lub placówce za istotne w jej działalności.~~

- pomocniczo

Beata Ciężka „Planowanie ewaluacji wewnętrznej w szkole (placówce) wraz z przykładami projektów ewaluacji”

<https://www.npseo.pl/data/documents/2/196/196.pdf>

Definicje form nadzoru – kontrola (zmiana)

§ 2. Ilekroć w rozporządzeniu jest mowa o:

9) kontroli - należy przez to rozumieć działania organu sprawującego nadzór pedagogiczny **LUB DYREKTORA SZKOŁY** lub placówki prowadzone w szkole lub placówce **w celu oceny**:

- a) **stanu przestrzegania przepisów prawa** dotyczących działalności dydaktycznej, wychowawczej i opiekuńczej oraz innej działalności statutowej szkoły lub placówki,
- b) **przebiegu procesów** kształcenia i wychowania w szkole lub placówce,
- c) **efektów działalności** dydaktycznej, wychowawczej i opiekuńczej oraz innej działalności statutowej szkoły lub placówki;

Definicje form nadzoru – wspomaganie (bez zmian)

§ 2. Ilekroć w rozporządzeniu jest mowa o:

.....

10) wspomaganie - należy przez to rozumieć działania organu sprawującego nadzór pedagogiczny lub dyrektora szkoły lub placówki mające na celu inspirowanie i intensyfikowanie w szkole lub placówce procesów służących poprawie i doskonaleniu ich pracy, ukierunkowane na rozwój uczniów i wychowanków;

Podsumowanie

§ 5. Formami nadzoru pedagogicznego są:

- 1) (uchylony);
- 2) kontrola; *(ZMIANA)*
- 3) wspomaganie.
- 4) (uchylony).

Działania planowe lub doraźne – bez zmian

§ 3. 1. Nadzór pedagogiczny jest realizowany przez wykonywanie zadań i czynności określonych w art. 55 ustawy (*przypomnienie notatki*), w trybie działań planowych lub doraźnych.

2. Działania planowe, o których mowa w ust. 1, są prowadzone przez kuratorów oświaty zgodnie z podstawowymi kierunkami realizacji polityki oświatowej państwa w zakresie nadzoru pedagogicznego, o których mowa w art. 60 ust. 3 pkt 1 ustawy.

3. Działania doraźne, o których mowa w ust. 1, są prowadzone przez organy sprawujące nadzór pedagogiczny, w przypadku gdy wystąpi potrzeba podjęcia działań nieprzewidzianych w planie nadzoru pedagogicznego, o którym mowa w § 20 ust. 1.

4. Działania planowe i doraźne, o których mowa w ust. 1, prowadzone przez dyrektorów szkół i placówek wynikają z potrzeb szkoły lub placówki.

Art. 55. 1. Nadzór pedagogiczny polega na:

- 1) obserwowaniu, analizowaniu i ocenianiu przebiegu procesów kształcenia i wychowania oraz efektów działalności dydaktycznej, wychowawczej i opiekuńczej oraz innej działalności statutowej szkół i placówek;
- 2) ocenianiu stanu i warunków działalności dydaktycznej, wychowawczej i opiekuńczej oraz innej działalności statutowej szkół i placówek;
- 3) udzielaniu pomocy szkołom i placówkom, a także nauczycielom w wykonywaniu ich zadań dydaktycznych, wychowawczych i opiekuńczych;
- 4) inspirowaniu nauczycieli do poprawy istniejących lub wdrożenia nowych rozwiązań w procesie kształcenia, przy zastosowaniu innowacyjnych działań programowych, organizacyjnych lub metodycznych, których celem jest rozwijanie kompetencji uczniów.

2. W zakresie wymienionym w ust. 1 pkt 1 i 2 **nadzorowi podlega w szczególności:**

- 1) posiadanie przez nauczycieli wymaganych kwalifikacji do prowadzenia przydzielonych im zajęć;
- 2) realizacja podstaw programowych i ramowych planów nauczania;
- 3) przestrzeganie zasad oceniania, klasyfikowania i promowania uczniów oraz przeprowadzania egzaminów, a także przestrzeganie przepisów dotyczących obowiązku szkolnego oraz obowiązku nauki;
- 4) przestrzeganie statutu szkoły lub placówki;
- 5) przestrzeganie praw dziecka i praw ucznia oraz upowszechnianie wiedzy o tych prawach;
- 6) zapewnienie uczniom bezpiecznych i higienicznych warunków nauki, wychowania i opieki.

Ważne sformułowanie - NOWE

§ 4a. Organ sprawujący nadzór pedagogiczny może występować do dyrektora szkoły lub placówki o **przekazanie informacji i danych** dotyczących działalności dydaktycznej, wychowawczej i opiekuńczej oraz innej działalności statutowej szkoły lub placówki.

Arkusze kontroli

§ 13. Kontrola podejmowana przez kuratora oświaty, przewidziana w planie nadzoru pedagogicznego, o którym mowa w § 20 ust. 1, jest przeprowadzana z wykorzystaniem arkuszy kontroli zatwierdzonych przez ministra właściwego do spraw oświaty i wychowania.

<https://www.gov.pl/web/edukacja-i-nauka/arkusze-kontroli-zatwierdzone-przez-ministra-edukacji-i-nauki-w-roku-szkolnym-20212022>

Kontrola przez organ sprawujący nadzór pedagogiczny - (§ 14-18 rozp. - **notatki**)

- § 14. (osoba lub zespół, **termin zawiadomienia o kontroli PLANOWEJ**, imienne upoważnienia, zasada niezakłócania pracy, **nowe brzmienie ust. 5 – w notatkach **boldem****)
- § 15. (zasady, procedura, akta kontroli)
- § 16. (protokół kontroli, **nowe brzmienie – w notatkach **boldem****)
- § 17. (odmowa podpisania protokołu)
- § 18. (termin wniesienia zastrzeżeń, procedura, terminy)

Wspomaganie przez organ sprawujący nadzór pedagogiczny – bez wniosków z ewaluacji zewnętrznych

§ 19. Organ sprawujący nadzór pedagogiczny **wspomaga** szkoły i placówki **w szczególności** przez:

- 1) przygotowywanie i podawanie do publicznej wiadomości na stronie internetowej organu analiz wyników sprawowanego nadzoru pedagogicznego, w tym wniosków z **ewaluacji zewnętrznych i** kontroli;
- 2) organizowanie konferencji i **narad** dla dyrektorów szkół i placówek;
- 3) przekazywanie informacji o istotnych zagadnieniach dotyczących systemu oświaty i zmianach w przepisach prawa dotyczących funkcjonowania szkół i placówek.

Plan nadzoru organu nadzoru pedagogicznego

§ 20. 1. Organ sprawujący nadzór pedagogiczny opracowuje na każdy rok szkolny plan nadzoru pedagogicznego, z uwzględnieniem wniosków z nadzoru pedagogicznego sprawowanego w poprzednim roku szkolnym oraz podstawowych kierunków realizacji polityki oświatowej państwa, o których mowa w art. 60 ust. 3 pkt 1 ustawy.

2. Plan nadzoru pedagogicznego, o którym mowa w ust. 1, zawiera:

1) (uchylony);

2) liczbę i tematykę kontroli planowanych w poszczególnych typach szkół i rodzajach placówek.

3) (uchylony)

3. Organ sprawujący nadzór pedagogiczny podaje do publicznej wiadomości plan nadzoru pedagogicznego, o którym mowa w ust. 1, przez zamieszczenie na stronie internetowej urzędu obsługującego organ sprawujący nadzór pedagogiczny **w terminie do dnia 31 sierpnia** roku szkolnego poprzedzającego rok szkolny, którego dotyczy ten plan.

4. W przypadku wprowadzenia przez ministra właściwego do spraw oświaty i wychowania w trakcie roku szkolnego zmian w podstawowych kierunkach realizacji polityki oświatowej państwa oraz wytycznych i poleceniach, o których mowa w art. 60 ust. 3 pkt 1 i 2 ustawy, kurator oświaty niezwłocznie dostosowuje plan nadzoru pedagogicznego, o którym mowa w ust. 1, do tych zmian i podaje go do publicznej wiadomości przez zamieszczenie na stronie internetowej kuratorium oświaty.

Zadania dyrektora szkoły/placówki

§ 22. 1. Dyrektor szkoły lub placówki we współpracy z innymi nauczycielami zajmującymi stanowiska kierownicze, w ramach sprawowanego nadzoru pedagogicznego:

1) (uchylony);

2) kontroluje:

a) przestrzeganie przez nauczycieli przepisów prawa dotyczących działalności dydaktycznej, wychowawczej i opiekuńczej oraz innej działalności statutowej szkoły lub placówki,

b) przebieg procesów kształcenia i wychowania w szkole lub placówce oraz efekty działalności dydaktycznej, wychowawczej i opiekuńczej oraz innej działalności statutowej szkoły lub placówki;

3) wspomaga nauczycieli w realizacji ich zadań, w szczególności przez:

a) diagnozę pracy szkoły lub placówki,

b) planowanie działań rozwojowych, w tym motywowanie nauczycieli do doskonalenia zawodowego,

c) prowadzenie działań rozwojowych, w tym organizowanie szkoleń i porad.

4) (uchylony)

Działania dyrektora szkoły/placówki – bez zmian

§ 22. 3. W celu realizacji zadań, o których mowa w ust. 1, **dyrektor szkoły** lub placówki we współpracy z nauczycielami, o których mowa w ust. 1, w szczególności:

- 1) **analizuje dokumentację przebiegu nauczania**; (rozp. MEN z 25 sierpnia 2017 r. w sprawie sposobu prowadzenia przez publiczne przedszkola, szkoły i placówki dokumentacji przebiegu nauczania, działalności wychowawczej i opiekuńczej oraz rodzajów tej dokumentacji - Dz. U. poz. 1646 oraz z 2019 r. poz. 1664)
- 2) **obserwuje** prowadzone przez nauczycieli zajęcia dydaktyczne, wychowawcze i opiekuńcze oraz inne zajęcia i czynności wynikające z działalności statutowej szkoły lub placówki.

Plan nadzoru dyrektora szkoły/placówki

§ 23. 1. Dyrektor szkoły lub placówki opracowuje na każdy rok szkolny plan nadzoru pedagogicznego, który przedstawia na zebraniu rady pedagogicznej, a w przypadku szkoły lub placówki, w której nie tworzy się rady pedagogicznej - na zebraniu z udziałem nauczycieli i osób niebędących nauczycielami, które realizują zadania statutowe szkoły lub placówki,

w terminie do dnia 15 września roku szkolnego, którego dotyczy plan.

2. Plan nadzoru pedagogicznego, o którym mowa w ust. 1, jest opracowywany z uwzględnieniem wniosków z nadzoru pedagogicznego sprawowanego w szkole lub placówce w poprzednim roku szkolnym oraz podstawowych kierunków realizacji polityki oświatowej państwa, o których mowa w art. 60 ust. 3 pkt 1 ustawy.

3. Plan nadzoru pedagogicznego, o którym mowa w ust. 1, zawiera w szczególności:

1) (uchylony);

2) **tematykę i terminy przeprowadzania kontroli, o której mowa w § 22 ust. 1 pkt 2;**

3) **zakres wspomagania nauczycieli w realizacji ich zadań, o którym mowa w § 22 ust. 1 pkt 3;**

4) **plan obserwacji, o której mowa w § 22 ust. 3 pkt 2.**

5) (uchylony)

4. W przypadku dokonania zmian w planie nadzoru, o którym mowa w ust. 1, dyrektor szkoły lub placówki niezwłocznie informuje radę pedagogiczną, a w przypadku szkoły lub placówki, w której nie tworzy się rady pedagogicznej - nauczycieli i osoby niebędące nauczycielami, które realizują zadania statutowe szkoły lub placówki, o wprowadzonych zmianach.

Wyniki i wnioski ze sprawowanego nadzoru pedagogicznego oraz rola rady pedagogicznej

§ 24. Dyrektor szkoły lub placówki, w terminie do dnia 31 sierpnia, przedstawia na zebraniu rady pedagogicznej, a w przypadku szkoły lub placówki, w której nie tworzy się rady pedagogicznej - na zebraniu z udziałem nauczycieli i osób niebędących nauczycielami, które realizują zadania statutowe szkoły lub placówki, wyniki i wnioski ze sprawowanego nadzoru pedagogicznego.

Art. 70. 1. Do kompetencji stanowiących rady pedagogicznej należy:

.....

6) ustalanie sposobu wykorzystania wyników nadzoru pedagogicznego,
w tym sprawowanego nad szkołą lub placówką przez organ sprawujący nadzór pedagogiczny, w celu doskonalenia pracy szkoły lub placówki.

Współdziałanie dyrektora z wizytatorem

Art. 55. 3. Nauczyciele, o których mowa w art. 60 ust. 8 (8. Kurator oświaty oraz organy, o których mowa w ust. 1 i 4 oraz w art. 53 i art. 54, sprawują nadzór pedagogiczny przy pomocy nauczycieli zatrudnionych na stanowiskach wymagających kwalifikacji pedagogicznych w kuratoriach oświaty oraz w urzędach tych organów lub podporządkowanych im jednostkach organizacyjnych.), wykonujący czynności z zakresu nadzoru pedagogicznego mają prawo:

- 1) wstępu do szkół i placówek;
 - 2) wglądu do prowadzonej przez szkołę lub placówkę dokumentacji dotyczącej przebiegu nauczania, wychowania i opieki oraz organizacji pracy;
 - 3) wglądu do znajdujących się w szkole lub placówce dokumentów nauczycieli potwierdzających kwalifikacje do prowadzenia przydzielonych im zajęć oraz dokumentów osób, o których mowa w art. 15, potwierdzających przygotowanie do prowadzenia danych zajęć;
 - 4) udziału w posiedzeniu rady pedagogicznej, **po uprzednim powiadomieniu dyrektora szkoły;**
 - 5) wstępu w charakterze obserwatora na zajęcia dydaktyczne, wychowawcze, opiekuńcze i inne zajęcia organizowane przez szkołę lub placówkę;
 - 6) przeprowadzania badań służących ocenie efektywności działalności dydaktycznej, wychowawczej oraz opiekuńczej szkół i placówek.
4. Nauczyciele, o których mowa w art. 60 ust. 8, mogą wydawać dyrektorom szkół i placówek zalecenia wynikające z przeprowadzonych czynności wraz z terminem ich realizacji.

Zalecenia pokontrolne/istotne uchybienia

- Art. 55.** 5. Dyrektor szkoły lub placówki, w terminie 7 dni od dnia otrzymania **zaleceń**, o których mowa w ust. 4, może zgłosić wobec nich zastrzeżenia do organu sprawującego nadzór pedagogiczny.
6. Dyrektor szkoły lub placówki, w terminie 30 dni od dnia otrzymania zaleceń, o których mowa w ust. 4, a w przypadku wniesienia zastrzeżeń zgodnie z ust. 5 - w terminie 30 dni od dnia otrzymania pisemnego zawiadomienia o nieuwzględnieniu zastrzeżeń, jest obowiązany powiadomić:
- 1) organ sprawujący nadzór pedagogiczny o sposobie realizacji zaleceń;
 - 2) organ prowadzący szkołę lub placówkę o otrzymanych zaleceniach oraz o sposobie ich realizacji.
7. W razie stwierdzenia **istotnych uchybień** w działalności szkoły lub placówki, organ sprawujący nadzór pedagogiczny niezależnie od środków, o których mowa w ust. 4, zawiadamia o stwierdzonych uchybieniach organ prowadzący szkołę lub placówkę.
8. Organ sprawujący nadzór pedagogiczny może wydawać organowi prowadzącemu szkołę lub placówkę zalecenia wynikające z czynności nadzoru. Przepisy ust. 5 i 6 stosuje się odpowiednio.
9. Organ sprawujący nadzór pedagogiczny może przetwarzać dane osobowe pracowników i uczniów szkół i placówek w zakresie niezbędnym do wykonywania nadzoru pedagogicznego.

Decyzja dot. usunięcia uchybień

Art. 56. 1. Jeżeli szkoła lub placówka **albo** organ prowadzący prowadzi działalność z naruszeniem przepisów niniejszej ustawy lub ustawy o systemie oświaty albo rozporządzeń wydanych na ich podstawie, organ sprawujący nadzór pedagogiczny może polecić, w drodze decyzji, **usunięcie uchybień** w wyznaczonym terminie, z zastrzeżeniem ust. 7.

.....

6. Jeżeli szkoła lub placówka prowadzone przez jednostkę samorządu terytorialnego, a także sama jednostka samorządu terytorialnego, **nie usunie uchybień**, o których mowa w ust. 1, organ sprawujący nadzór pedagogiczny zawiadamia o tym fakcie wojewodę sprawującego nadzór nad działalnością jednostek samorządu terytorialnego.

7. Przepisów ust. 1 i 6 nie stosuje się, jeżeli naruszenie, o którym mowa w ust. 1, nastąpiło w uchwale lub zarządzeniu organu jednostki samorządu terytorialnego. W tym przypadku kurator oświaty jest obowiązany niezwłocznie powiadomić o tym naruszeniu wojewodę.

Program i harmonogram poprawy efektywności kształcenia lub wychowania

Art. 56. 2. W przypadku stwierdzenia niedostatecznych efektów kształcenia lub wychowania w szkole lub placówce organ sprawujący nadzór pedagogiczny poleca dyrektorowi szkoły lub placówki opracowanie, w uzgodnieniu z organem prowadzącym, programu i harmonogramu poprawy efektywności kształcenia lub wychowania. Wdrożenie programu następuje w terminach określonych w harmonogramie, zaakceptowanych przez organ sprawujący nadzór pedagogiczny. Program musi uwzględnić uwagi i wnioski zgłoszone przez organ sprawujący nadzór pedagogiczny.

Konsekwencje nieusunięcia uchybień bądź niewdrożenia poprawy efektywności...

Art. 56. 3. Jeżeli dyrektor szkoły lub placówki nie usunie w wyznaczonym terminie uchybień, o których mowa w ust. 1, nie opracuje lub nie wdroży w określonych w harmonogramie terminach programu poprawy efektywności kształcenia lub wychowania albo nie uwzględni w tym programie zgłoszonych uwag i wniosków, organ sprawujący nadzór pedagogiczny występuje do organu prowadzącego szkołę lub placówkę z wnioskiem o odwołanie dyrektora szkoły lub placówki z końcem albo w czasie roku szkolnego bez wypowiedzenia. Wniosek złożony w tej sprawie przez organ sprawujący nadzór pedagogiczny jest wiążący dla organu prowadzącego szkołę lub placówkę.

4. W przypadku szkoły i placówki prowadzonych przez ministra, w sytuacji określonej w ust. 3, właściwy minister odwołuje dyrektora szkoły lub placówki z końcem albo w czasie roku szkolnego bez wypowiedzenia.

5. W przypadku szkoły prowadzonej przez osobę prawną lub fizyczną, z wyjątkiem szkoły prowadzonej przez jednostkę samorządu terytorialnego, niewykonanie polecenia, o którym mowa w ust. 1 lub 2, może stanowić podstawę cofnięcia, w drodze decyzji, zezwolenia na założenie tej szkoły. Cofnięcie zezwolenia na założenie szkoły jest równoznaczne z postawieniem jej w stan likwidacji.

6. Jeżeli szkoła lub placówka prowadzone przez jednostkę samorządu terytorialnego, a także sama jednostka samorządu terytorialnego, nie usunie uchybień, o których mowa w ust. 1, organ sprawujący nadzór pedagogiczny zawiadamia o tym fakcie wojewodę sprawującego nadzór nad działalnością jednostek samorządu terytorialnego.



Dziękuję





Doskonalimy z pasją!

Narodowa Agencja Programu Erasmus+
i Europejskiego Korpusu Solidarności
Edukacja, Szkolenia, Młodzież



Priorytety Komisji Europejskiej na lata 2021-2027 jako fundament przygotowanych projektów w ramach programu Erasmus+

Akredytacje Erasmus+
w dziedzinie kształcenia zawodowego, edukacji szkolnej i edukacji dorosłych

Partnerstwa na małą skalę
w dziedzinie kształcenia i szkolenia oraz młodzieży

Konferencje powiatowe dla dyrektorów szkół i placówek oświatowych
oraz przedstawicieli jednostek samorządu terytorialnego

Elżbieta Komarnicka

Październik 2021 r.



Kluczowe daty składania wniosków - jesień 2021:

Akcja kluczowa 1 Mobilność edukacyjna osób	
<p>KA122 Mobilność osób - projekty krótkoterminowe w dziedzinie edukacji szkolnej, kształcenia i szkolenia zawodowego, edukacji dorosłych i młodzieży</p>	<p>5 października 2021 godz. 12.00</p>
<p>KA120 Akredytacje Erasmus w dziedzinie kształcenia i szkolenia zawodowego, edukacji szkolnej i edukacji dorosłych W sektorze MŁODZIEŻ – na bieżąco są przyjmowane wnioski.</p>	<p>19 października 2021 godz. 12.00</p>
Akcja kluczowa 2 Współpraca organizacji i instytucji	
Partnerstwa na rzecz współpracy:	
<ul style="list-style-type: none"> • K220 Partnerstwa w zakresie współpracy w dziedzinie edukacji szkolnej, kształcenia i szkolenia zawodowego, edukacji dorosłych, młodzieży i szkolnictwa wyższego 	<p>3 listopada 2021 godz. 12.00</p>
<ul style="list-style-type: none"> • K210 Partnerstwa na małą skalę w dziedzinie edukacji szkolnej, kształcenia i szkolenia zawodowego, edukacji dorosłych i młodzieży 	<p>3 listopada 2021 godz. 12.00</p>

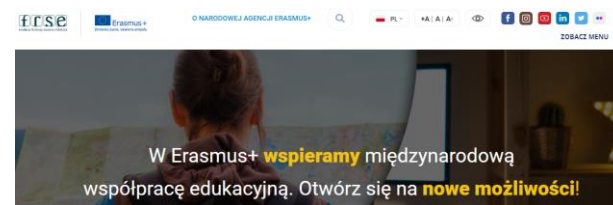
AGENCJA NARODOWA Erasmus+ i Europejskiego Korpusu Solidarności

Zadania:

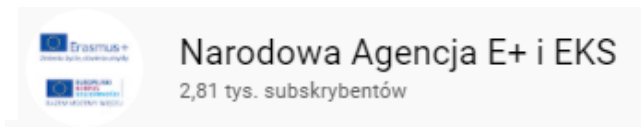
- udzielanie informacji na temat programu Erasmus+
- wybieranie projektów, które otrzymają dofinansowanie
- monitorowanie i ocenę programu Erasmus+
- udzielanie wsparcia wnioskodawcom i uczestnikom
- współpracę z innymi agencjami krajowymi i z UE
- promowanie programu Erasmus+
- przekazywanie sobie nawzajem informacji o dobrych praktykach i o działaniach uwieńczonych sukcesem.



Erasmus+ Przewodnik po programie 2021



Strona www
<https://erasmusplus.org.pl/>



Struktura Programu Erasmus+ SEKTORY, AKCJE



Szkolnictwo wyższe – HE



Kształcenie i szkolenia zawodowe – VET



Edukacja szkolna – SE



Edukacja dorosłych – ADU



Młodzież

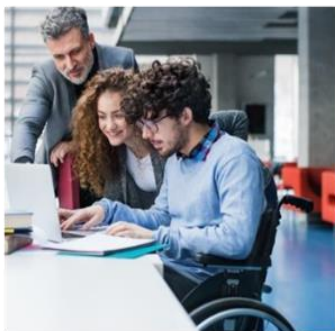


Sport

- **Akcja 1- Mobilność edukacyjna** dla osób uczących się i kadry edukacji szkolnej, kształceniu i szkoleniu zawodowym (VET), młodzieży i w szkolnictwie wyższym, (**Akredytacja, Projekty krótkoterminowe**)
- **Akcja 2 –Współpraca organizacji i instytucji** w dziedzinie edukacji szkolnej, kształceniu i szkoleniu zawodowym (VET), młodzieży i w szkolnictwie wyższym, (**Partnerstwa na rzecz współpracy: Partnerstwa współpracy i Partnerstwa na małą skalę**)
- **Akcja 3 –Wsparcie w reformowaniu polityk** –tylko na poziomie centralnym

Priorytety Komisji Europejskiej na lata 2021-2027

Kluczowe elementy projektu – wyznaczenie celów zgodnych z priorytetami Programu Erasmus+



Włączający
Erasmus+



Zielony
Erasmus+



Cyfrowy
Erasmus+



Demokratyczny
Erasmus+

Te aspekty powinny być uwzględnione w projekcie niezależnie od jego tematyki!!!

WŁĄCZANIE SPOŁECZNE I RÓŻNORODNOŚĆ

Celem programu jest promowanie **równych możliwości i równego dostępu, włączenia społecznego, różnorodności i sprawiedliwości** we wszystkich jego działaniach.

Beneficjenci:

- muszą przestrzegać zasad włączenia i różnorodności **we wszystkich aspektach swojej działalności**
- zapewnić **sprawiedliwe i równe warunki** dla wszystkich uczestników
- stosować **podejście włączające**, tak aby projekty i działania były dostępne dla różnorodnych uczestników
- powinny aktywnie angażować uczestników **o mniejszych szansach**, którzy w codziennym życiu **napotykają na swojej drodze różnego rodzaju bariery**:



Bariery:

- Niepełnosprawność:
- Problemy zdrowotne
- Bariery związane z systemami kształcenia i szkolenia
- Bariery społeczne
- Bariery ekonomiczne
- Bariery związane z dyskryminacją
- Bariery geograficzne

ZIELONY ERASMUS

Działania nienaruszające równowagi ekologicznej i odpowiedzialność za środowisko

Beneficjenci zobowiązani są do:

- budowania wiedzy, umiejętności i postaw w zakresie **zmiany klimatu i zrównoważonego rozwoju**
- promowania **odpowiedzialnych i przyjaznych dla środowiska zachowań** wśród uczestników
- stosować **ekologiczne praktyki** we wszystkich aspektach projektu.
- wykorzystując fundusz przyznany w ramach wsparcia na podróż powinny dążyć do tego, aby wybierać jak najbardziej **ekologiczne środki transportu**.

Działania w dziedzinie środowiska i klimatu są obecnie kluczowe dla UE.

Nowa strategia: Europejski Zielony Ład

Dążenie do transformacji w celu osiągnięcia neutralności klimatycznej do 2050 r.



KIERUNKI ZMIAN:

- oszczędzanie zasobów,
- ograniczenie zużycia i marnowania energii,
- dążenie do neutralności pod względem emisji dwutlenku węgla
- dokonywanie wyborów na korzyść zrównoważonej żywności i mobilności itp.

CYFROWY ERASMUS

Transformacja cyfrowa

Beneficjenci zobowiązani są do:

- **edukacji cyfrowej** - wykorzystywać nowoczesną technologię i innowacyjne metody uczenia się
- wspierania rozwoju zarówno podstawowych, jak i zaawansowanych **umiejętności cyfrowych**, a także **umiejętności informatycznych**
- wykorzystywania **narzędzi cyfrowych, platform internetowych**



PROMOWANE JEST:

- **połączenie mobilności fizycznej i wirtualnego uczenia się**
- **współpracy wirtualnej.**

AKTYWNE UCZESTNICTWO W ŻYCIU DEMOKRATYCZNYM

Beneficjenci zobowiązani są do:

- umożliwiania uczestnikom **udziału w życiu demokratycznym**
- **społecznego i obywatelskiego zaangażowania**
- **etycznych zachowań** w ramach uczenia się i kształcenia przez całe życie;
- podnoszenia **świadomości i wiedzy na temat Unii Europejskiej**, zwłaszcza w odniesieniu do **wspólnych unijnych wartości, zasad jedności i różnorodności oraz dziedzictwa społecznego, kulturowego i historycznego.**



ROZWÓJ KOMPETENCJI:

- społecznych,
- międzykulturowych,
- krytycznego myślenia,
- umiejętności posługiwania się mediami.

Erasmus+ | Priorytety SEKTOROWE

EDUKACJA SZKOLNA

- **Zwalczanie trudności w uczeniu się**, przedwczesnego kończenia nauki i niskiej biegłości w zakresie **umiejętności podstawowych**;
- Wspieranie nauczycieli, dyrektorów i pozostałych kadr edukacyjnych w ich **rozwoju zawodowym**;
- Rozwijanie **kompetencji kluczowych**;
- Promowanie kompleksowego podejścia do **nauczania i uczenia się języków**;
- Zwiększanie zainteresowania i poziomu osiągnięć w **przedmiotach technologicznych, inżynieryjnych i matematycznych**. Promowanie podejścia STEM i STEAM;
- Rozwijanie wysokiej jakości systemów **wczesnej edukacji i opieki**;
- Uznawanie **efektów uczenia się** za granicą podczas mobilności edukacyjnych;

KSZTAŁCENIE I SZKOLENIE ZAWODOWE

- dostosowanie kształcenia i szkolenia zawodowego do **potrzeb rynku pracy**
- Zwiększenie **elastyczności pod względem możliwości** w dziedzinie kształcenia i szkolenia zawodowego
- Przyczynianie się do **innowacji** w dziedzinie kształcenia i szkolenia zawodowego
- Zwiększanie **atrakcyjności VET**
- Poprawa w zakresie **zapewniania jakości** w kształceniu i szkoleniu zawodowym
- Tworzenie i wdrażanie **strategii na rzecz umiędzynarodowienia** dla organizatorów kształcenia i szkolenia zawodowego



Doskonalimy z pasją!

Akredytacja Erasmus+

w dziedzinie kształcenia zawodowego, edukacji szkolnej i edukacji dorosłych (VET, SE, ADU)



~~Akcja 2~~

~~Współpraca
organizacji i
instytucji~~

Akcja 1

Projekty mobilności dla osób
uczących się i kadry



Jeśli chcemy pozyskać fundusze na rozwój i doskonalenie kadry i uczniów (działania w projekcie)

EDUKACJA SZKOLNA

Mobilność kadry - nauczyciele, pracownicy szkół oraz innych organizacji działających na polu edukacji formalnej

- Obserwacji pracy, tzw. job shadowing (od 2 to 60 dni)
- Prowadzenia zajęć w placówkach zagranicznych, tzw. teaching assignment (od 2 to 365 dni)
- Udział w kursach i szkoleniach (2-30 dni) Kursy metodyczne, metodyczno-językowe, specjalistyczne, językowe.
Kursy i szkolenia, kwalifikowalne opłaty ograniczone do maks. 10 dni/ucz.

Mobilność uczniów

- Mobilność grupowa uczniów (od 2 do 30 dni, co najmniej dwóch uczniów w grupie)
- Krótkoterminowa mobilność edukacyjna uczniów (od 10 do 29 dni)
- Długoterminowa mobilność edukacyjna uczniów (30 do 365 dni)

KSZTAŁCENIE I SZKOLENIE ZAWODOWEGO

Mobilność osób - Kadra

- Job shadowing obserwacja pracy (2 - 60 dni)
- Prowadzenie zajęć dydaktycznych lub szkoleniowych (2 - 365 dni)
- Udział w kursach i szkoleniach (2 - 30 dni)
- * Kwalifikowalne opłaty za udział w kursach będą ograniczone do łącznie 10 dni na uczestnika

Osoby uczące się

- Krótkoterminowa mobilność edukacyjna –praktyki i staże (10-89 dni)
- Długoterminowa mobilność edukacyjna –praktyki i staże – ErasmusPro(90-365 dni)
- Udział w międzynarodowych konkursach umiejętności zawodowych (1-10 dni)

Inne wspierane działania:

Zapraszanie ekspertów (2-60 dni)

Goszczenie nauczycieli i edukatorów będących w trakcie szkolenia (10-365 dni)

Wizyty przygotowawcze

Akcja kluczowa 1 MOBILNOŚĆ EDUKACYJNA

Możliwości uczestnictwa w programie:



**SZKOŁA,
ORGANIZACJA**

Akcja 1

Projekty mobilności dla osób
uczących się i kadry

AKREDYTACJA

PROJEKT
KRÓTKOTERMINOWY

DOŁĄCZENIE DO
ISTNIEJĄCEGO
KONSORCJUM

ROLA INSTYTUCJI
GOSZCZĄCEJ

JAKO ORGANIZACJA
INDYWIDUALNA

JAKO LIDER
KONSORCJUM

BEZ AKREDYTACJI

Akredytacja Erasmusa

Akredytacja to „**stały bilet wstępu**” do programu bądź też **stałe członkostwo** w programie.

Nie powinna się kojarzyć z certyfikatem uznającym jakość i doświadczenie w realizacji projektów w przeszłości gdyż:

- o akredytację mogą się ubiegać nawet całkowicie **nowicjusze**.
- **dotychczasowe doświadczenie w programie Erasmus+ nie jest wymagane**.
- konieczne jest posiadanie **co najmniej dwuletniego doświadczenia** w realizacji działań w danym obszarze (sektorze) edukacyjnym.

Praca z wnioskiem o Akredytację

Menu zawartości

✓ Informacje o projekcie:

✓ Organizacja wnioskująca

✗ Informacje o organizacji

✗ Plan Erasmusa: Cele

✗ Plan Erasmusa: Działania

✗ Standardy Jakości Erasmusa

✗ Plan Erasmusa: Zarządzanie

✗ Załączniki 1

✗ Lista kontrolna

NOWE WYZWANIE
DLA WNIOSKODAWCÓW
 PLAN ERASMUSA
 STANDARDY JAKOŚCI

- cyt. z wniosku:
„Należy zwrócić szczególną uwagę na zasady dotyczące **oryginalnej treści i autorstwa**: wniosek musi być napisany przez Państwa organizację.
- Kategoriecznie zabrania się płacenia innym organizacjom lub osobom z zewnątrz za sporządzenie wniosku w Państwa imieniu.”

Akredytacja (KA120)

Termin składania wniosków o akredytację:
19 października 2021 r. godz. 12.00

- raz przyznana obowiązuje przez **cały okres programu (do 2027)**
- NA **może cofnąć** Akredytację jeśli w okresie **co najmniej 3 lat** nie złożono żadnych wniosków o dofinansowanie.
- projekt ma charakter długoterminowy, ale **Plan Erasmusa** przedłożony w ramach wniosku o akredytację obejmuje krótszy okres, wynoszący **od 2 do 5 lat** i może być okresowo **aktualizowany**.
- **nie trzeba** deklarować **organizacji partnerskich**
- we wniosku o Akredytację Erasmusa (KA120) **nie wnioskuje się o konkretny budżet**
- co roku organizacje posiadające akredytację składają **uproszczony wniosek o budżet (dodatkowy deadline)**, w którym określają rodzaje i ilość planowanych działań przez **najbliższe 15 miesięcy**. Na tej podstawie m.in. NA wyliczy dofinansowanie.
- **brak ograniczeń, co do liczby mobilności**: co roku organizacje wnioskuje o budżet na konkretną liczbę działań.
- możliwa jest też **korekta Planu Erasmusa** przedłożonego we wniosku o Akredytację.



Doskonalimy z pasją!

Krótkoterminowe projekty mobilności (KA122)





Krótkoterminowe projekty mobilności (KA122)

- projekty tego typu mają charakter krótkoterminowy, **od 6 do max. 18 miesięcy**
- we wniosku należy podać **instytucje przyjmujące**
- od razu wnioskuje się o **konkretny budżet** na realizację działań zaplanowanych w projekcie
- w ramach tego typu projektów można zaplanować **max. 30 mobilności**
- wnioskodawca może w ciągu obecnej perspektywy finansowej zrealizować **max. 3 projekty** tego typu. W każdym przypadku musi złożyć **odrębny wniosek i nie ma gwarancji uzyskania dofinansowania**
- ten format **nie jest dostępny dla instytucji posiadających Akredytację Erasmusa** (w obrębie danego sektora) oraz dla koordynatorów konsorcjów

Termin składania wniosków :
5 października 2021 r. godz. 12.00

Edukacja Szkolna

Akcja 2:

Współpraca organizacji i instytucji

Partnerstwa na rzecz współpracy, w tym:

- Partnerstwa współpracy
- Partnerstwa na małą skalę

Partnerstwa na małą skalę

- To współpraca międzynarodowa instytucji **mniej doświadczonych** lub **niedoświadczonych** w działaniach międzynarodowych polegająca przede wszystkim na:
 - wymianie dobrych praktyk,
 - nawiązywaniu kontaktów międzynarodowych,
 - sieciowaniu,
 - tworzeniu rezultatów.
- To współpraca **nowych** uczestników i instytucji w Programie!

Akcja 2 Współpraca organizacji i instytucji Partnerstwa na rzecz współpracy

Partnerstwa współpracy (KA220)

Czas trwania: 12 - 36 miesięcy

Wysokość grantu:

- Od 100 000 do 400 000 EUR

Minimum **3** instytucje

- *współpraca międzynarodowa, obejmująca m.in. wypracowanie metod, narzędzi czy rezultatów o wysokim potencjale wdrożeniowym – zarówno na poziomie krajowym, jak i międzynarodowym.*

Finansowanie: stawki ryczałtowe (jednostkowe), koszty rzeczywiste

Partnerstwa na małą skalę (KA210)

Czas trwania: 6 – 24 miesięcy

Wysokość grantu:

- 30 000 **albo** 60 000 EUR

Minimum **2** instytucje

współpraca międzynarodowa, obejmująca m.in. wymianę dobrych praktyk, doświadczeń, wypracowanie rezultatów

Finansowanie: ryczałt na cały projekt

Partnerstwa współpracy (KA220) Partnerstwa na małą skalę (KA210)

Termin składania wniosków **3 listopada 2021 r. godz. 12:00 czasu brukselskiego**

Kto składa wniosek?

- Wniosek składany jest wyłącznie **elektronicznie przez koordynatora projektu** w imieniu wszystkich partnerów do Narodowej Agencji w danym kraju

Kto podpisuje umowę?

- **Tylko koordynator podpisuje umowę na realizację projektu** z Narodową Agencją ze swojego kraju

Ile wniosków składa jedna grupa partnerska?

- Jeden skład partnerski może złożyć jeden wniosek w danym terminie

Kiedy rozpoczyna się projekt?

- 1 marca –31 maja 2022 r. 1 marca –31 maja 2022 r.

Mandates

- **Partnerzy przesyłają koordynatorowi *mandates***

Miejsce działań w ramach partnerstw partnerstwa współpracy i na małą skalę **(Nowość!)**

- **1. Kraje będące siedzibami** organizacji uczestniczących w projekcie

A w należycie uzasadnionych przypadkach:

- **2. Siedziby instytucji Unii Europejskiej:** Bruksela, Frankfurt, Luksemburg, Strasburg, Haga*

Ponadto, o ile jest to należycie uzasadnione w odniesieniu do celów lub realizacji projektu, działania mogą mieć miejsce również w siedzibach **instytucji Unii Europejskiej, nawet jeśli w projekcie nie ma uczestniczących organizacji z kraju, w którym ma siedzibę instytucja UE.*

- 3. Działania obejmujące **dzielenie się rezultatami i ich promowanie** mogą również odbywać się podczas odpowiednich **transnarodowych wydarzeń/konferencji tematycznych** w **krajach programu lub krajach partnerskich.**



https://erasmusplus.org.pl/brepo/panel_repo_files/2021/04/30/tjt1hx/nowy-erasmus-se-ka2-faq.pdf

FAQ - Najczęściej zadawane pytania

<https://erasmusplus.org.pl/faq>

Najczęściej zadawane pytania

(Frequently Asked Questions)

ERASMUS+, AKCJA 2
PARTNERSTWA NA RZECZ WSPÓŁPRACY
w kształceniu i szkoleniu zawodowym –
Konkurs 2021

Partnerstwa współpracy (Cooperation Partnerships)

Partnerstwa na małą skalę (Small Scale Cooperation)

https://erasmusplus.org.pl/brepo/panel_repo_files/2021/05/19/gkjvcr/faq-ka2vet-2021.pdf

Promowanie programu i upowszechnienie rezultatów projektów realizowanych w ramach programu Erasmus+.



A Ty? Co robisz z okazji #ErasmusDays?

<https://erasmusplus.org.pl/erasmusdays-2021>

Podkarpacki Zespół Placówek Wojewódzkich
PCEN Podkarpackie Centrum Edukacji Nauczycieli w Rzeszowie

V Bieg Erasmusa

Bijemy rekord Polski!

24 września 2021 r.



Przemysł to...i biegaj!



Przedstawiciele Regionalnego Punktu Informacyjnego Narodowej Agencji Programu Erasmus+ i Europejskiego Korpusu Solidarności przy PZPW w Rzeszowie (kontynuacja od 1.10.2021)

RZESZÓW

➤ Jacek Adamowicz

tel. 17 853 40 97 wew. 42,
kom. 519 848 792
e-mail: rpi@pcen.pl
ul. Niedzielskiego 2 pok. 204



PRZEMYŚL

➤ Elżbieta Komarnicka

tel. 16 670 25 02 wew. 41,
kom. 600 286 628
poniedziałki w godz. 11:00-15:00
e-mail: rpi@pcen.pl
ul. Kraszewskiego 7A pok. 20



Doskonalimy z pasją!

Dziękuję za uwagę!

Elżbieta Komarnicka

PCEN Oddział w Przemyślu

www.pcen.pl





Doskonalimy z pasją!

Podkarpackie Centrum Edukacji Nauczycieli Oddział w Przemyślu

OFERTA EDUKACYJNA 2021/2022

www.pcen.przemysl.pl



Dołącz do nas na facebooku!
www.facebook.com/pcenprzemysl

ul. Kraszewskiego 7a
37-700 Przemyśl
tel. 166702502
biuroprzemysl@pcen.pl

1. DOSKONALENIE

2. DORADZTWO
METODYCZNE

3. FORMY
KWALIFIKACYJNE



1

Warsztaty, kursy

Rady pedagogiczne

Konferencje, Kongresy

Konsultacje
indywidualne

14 doradców metodycznych...

2

Konferencje
przedmiotowe

Lekcje otwarte

Konsultacje

Sieci
współpracy

3

Kursy kwalifikacyjne

- Zarządzanie oświatą
- Prowadzenia zajęć pierwszej pomocy
- Przygotowanie pedagogiczne dla nauczycieli praktycznej nauki zawodu

Studia podyplomowe

- Ponad 50 kierunków...



Zdalny Nauczyciel
=
Zdalna Szkoła

Zdalny Nauczyciel=Zdalna
Szkoła

[Przejdź na stronę projektu](#)

Lekcja:Enter

PODKARPACIE
UCZY
CYFROWO



[Przejdź na stronę projektu](#)



Erasmus+



Fundacja Rozwoju Systemu Edukacji

"Regionalny Punkt Informacyjny
FRSE"

[Przejdź na stronę projektu](#)



Doskonalimy z pasją!

Podkarpackie Centrum Edukacji Nauczycieli Oddział w Przemyślu

Zapisz się ...

www.pcen.przemysl.pl