

# Nauczyciel i Szkoła

Miesięcznik Podkarpackiego Centrum Edukacji Nauczycieli w Rzeszowie numer specjalny 7 (136) 2023 • ISSN 2080-6698



Doskonalimy z pasją!

7 listopada 2023 r. - Muzeum Centralnego Okręgu Przemysłowego w Stalowej Woli  
Seminarium naukowe: *Muzeum – Edukacja – Dostępność*

Wykłady i szkolenia dotyczące: edukacji muzealnej  
historii edukacji na terenie COP  
dostępności Muzeum dla osób ze szczególnymi potrzebami



# Nauczyciel i Szkoła

Miesięcznik Podkarpackiego Centrum Edukacji Nauczycieli w Rzeszowie



Krystyna Wróblewska – Dyrektor PZPW w Rzeszowie

## Redaguje:

dr Janusz Ustrzycki – redaktor naczelny

Projekt okładki i skład komputerowy: Janusz Ustrzycki

## Współpraca:

Urząd Marszałkowski Województwa Podkarpackiego w Rzeszowie

Pedagogiczna Biblioteka Wojewódzka w Rzeszowie

Pedagogiczna Biblioteka Wojewódzka w Przemyślu

Pedagogiczna Biblioteka Wojewódzka w Krośnie

Biblioteka Pedagogiczna w Tarnobrzegu

Muzeum Okręgowe w Rzeszowie, Muzeum Etnograficzne w Rzeszowie

Młodzieżowy Dom Kultury w Rzeszowie

Wojewódzki Dom Kultury w Rzeszowie

Zespół Szkół Plastycznych w Rzeszowie

PIE Europe Direct - Rzeszów, Podkarpacka Komisja Filmowa

Stowarzyszenia Nauczycieli Matematyki Oddział Podkarpacie

Muzeum Regionalne w Stalowej Woli

Muzeum Centralnego Okręgu Przemysłowego

Muzeum Centralnego Okręgu Przemysłowego w Stalowej Woli:	<i>Ludzie, Miasto, Przemysł</i>	4
	<i>Interaktywne muzeum</i>	5
	<i>Zwiedzanie indywidualne</i>	5
	<i>Zwiedzanie z przewodnikiem</i>	6
	<i>Gra terenowa</i>	7
Oferta edukacyjna Muzeum Centralnego Okręgu Przemysłowego:		
	<i>Laboratorium fabryczne, Majsterkownia, Elektronika</i>	8
Oferta edukacyjna Muzeum COP dla rodzin:	<i>Warsztaty z kodowani, Warsztaty rozwoju manualnego</i>	11
Muzeum Centralnego Okręgu Przemysłowego w Stalowej Woli:		
	<i>Ludzie, którzy tworzyli nowoczesność</i>	
	<i>Przemysł, który zmodernizował kraj</i>	
	<i>Architektura, która ukształtowała nowoczesne miasta</i>	12
Muzeum Regionalne w Stalowej Woli zaprasza na stałą wystawę plenerową:	<i>Galeria przez dotyk</i>	18

I str. – Ekspонат z wystawy stałej z Muzeum Centralnego Okręgu Przemysłowego w Stalowej Woli –

Fot. z Archiwum Muzeum COP

© Copyright by Podkarpackie Centrum Edukacji Nauczycieli w Rzeszowie przy PZPW, Rzeszów 2023

Wydawca: Podkarpackie Centrum Edukacji Nauczycieli w Rzeszowie, 35-036 Rzeszów, ul. Niedzielskiego 2

tel. 17 853 40 97, fax. 17 853 46 82, [www.pcen.pl](http://www.pcen.pl), e-mail: [Janusz.Ustrzycki@pzpw.pl](mailto:Janusz.Ustrzycki@pzpw.pl)

ISSN 2080-6698

**7 listopada 2023 r.**  
**Muzeum Regionalne w Stalowej Woli**  
organizuje  
**w Muzeum Centralnego Okręgu Przemysłowego**  
**seminarium naukowe pn. *Muzeum – Edukacja – Dostępność.***

Wydarzenie edukacyjne ma na celu m.in. przybliżenie dyrektorom szkół i nauczycielom potencjału edukacyjnego Muzeum COP.

W ramach seminarium odbędą się wykłady dotyczące edukacji muzealnej, historii edukacji na terenie COP, dostępności Muzeum dla osób ze szczególnymi potrzebami. Podkarpackie Centrum Edukacji Nauczycieli przeprowadzi także szkolenia dla nauczycieli szkół.

Szczegóły zostaną podane m.in. na stronach Muzeum Centralnego Okręgu Przemysłowego w Stalowej Woli oraz Podkarpackiego Centrum Edukacji Nauczycieli w Rzeszowie.

Serdecznie zapraszamy dyrektorów szkół, nauczycieli oraz osoby zainteresowane.



**Muzeum Centralnego Okręgu Przemysłowego w Stalowej Woli**

# Muzeum Centralnego Okręgu Przemysłowego (COP) w Stalowej Woli

**M**uzeum Centralnego Okręgu Przemysłowego jest muzeum technicznym, które prezentuje historię jednego z największych przedsięwzięć gospodarczych w dziejach Polski, a także jego dziedzictwo. W trzech obszarach tematycznych – ludzie, miasto, przemysł – znajduje się niemal 800 zabytków.

**C**aołość projektu uzupełniają oryginalna i nowoczesna aranżacja, stylizowane filmy z narratorami, projekcje filmów archiwalnych, multimedialne quizy oraz interaktywne prezentacje, co tworzy wrażenie otoczenia obrazem, dźwiękiem, a nawet zapachem dawnych hal fabrycznych i warsztatowych.

**M**uzeum gwarantuje niezapomnianą zabawę dzięki wykorzystaniu ekranów multimedialnych, słuchawek, specjalnych włączników czy urządzeń uruchamiających kolejne strefy interaktywne. W przestrzeniach dla dzieci można m.in. zmienić koło w samochodzie czy pobawić się w młodego redaktora, architekta, strażaka lub chemika.

**K**ażdy gość Muzeum COP może również poczuć frajdę z latania samolotem dzięki symulatorowi z okularami VR, przebrać się w strój hutnika albo zobaczyć od środka piec martenowski. Nie zabrakło również aranżacji przedwojennej, miejskiej uliczki, z której możemy wejść do pomieszczeń mieszkalnych i usługowych.







### Ludzie

Ten obszar prezentuje ludzi, którzy byli autorami lub realizatorami inicjatywy COP. Wystawa zapoznaje zwiedzających z historiami poszczególnych osób, a jednocześnie przenosi idee, które przyświecały budowniczym COP-u, dlatego wszechobecne są w nim koncepcje przedsiębiorczości i wynalazczości – zarówno w życiu zawodowym, jak i prywatnym. Sylwetki osób związanych z COP to przykład odniesionego sukcesu jako efektu wspólnej pracy, łączenia sił w dążeniu do celu oraz wzajemnej pomocy. Każda z prezentowanych postaci na przykładzie własnych doświadczeń ukazuje, jak ważne jest podnoszenie własnych kwalifikacji zawodowych i szeroko rozumiany rozwój osobisty.

W przestrzeni wystawy stałej zostały zaprezentowane sylwetki takich osób jak Ignacy Mościcki, Eugeniusz Kwiatkowski, Paweł i Władysław Kosieradzcy, Marcei Siedlanowski, Waław Szukiewicz, Stanisław Rogalski i inni.

### Miasto

Drugi obszar tematyczny stanowią zabytki związane z historią Stalowej Woli – jednej z najważniejszych realizacji industrialnych i urbanistycznych Centralnego Okręgu Przemysłowego, ukształtowanej w latach 1937-1939. Ta część wystawy propaguje idee nowoczesnej myśli urbanistycznej i trendy w architekturze, które zdominowały zabudowę copowskich osiedli i miast w dwudziestoleciu międzywojennym. Nowoczesne bryły funkcjonalnych modernistycznych budynków wkomponowane w tereny zielone zgodnie z ówczesną ideą miasta-ogrodu to miejsca, gdzie mieszkańcy mogli odpocząć zrelaksować się, poświęcić wspólnym pasjom. Prezentujemy unikatowy zbiór archiwaliów oraz ikonografii dotyczącej wiodącej inwestycji COP-u, w ramach którego powstały Zakłady Południowe (późniejsza Huta „Stalowa Wola”), elektrownia oraz modernistyczny zespół urbanistyczno-architektoniczny – osiedle Stalowa Wola. Ponieważ dominującym wówczas stylem w wyposażeniu wnętrza i wzornictwie przemysłowym było art déco, Muzeum prezentuje w tej części wystawy wyroby rzemiosła artystycznego, przedmioty użytkowe, materiały archiwalne i graficzne utrzymane w tej stylistyce.

## Przemysł

Wśród głównych inwestycji Centralnego Okręgu Przemysłowego znajdowały się innowacyjne na ówczesne czasy przedsiębiorstwa: Zakłady Południowe w Stalowej Woli, produkujące stal szlachetną, sprzęt zbrojeniowy oraz rolniczy, Fabryka Gum Jezdnych „Stomil” w Dębicy, która wytwarzała opony i prefabrykaty do produkcji opon, czy Państwowe Zakłady Lotnicze w Mielcu, gdzie powstał legendarny już bombowiec PZL.37 Łoś. Maszyna ta pod względem konstrukcyjnym była wówczas jednym z najbardziej nowatorskich samolotów na świecie. Z innych inwestycji warto wymienić fabrykę silników lotniczych WSK PZL w Rzeszowie czy rozbudowaną w tym czasie Państwową Fabrykę Broni w Radomiu. Na wystawie stałej prezentowane są produkty pochodzące z powyższych fabryk. Obecnie w kolekcji dominują zabytki techniki: maszyny produkcyjne (obrabiarki) wykorzystywane do produkcji części metalowych, części instalacji z elektrowni, m.in. turbina, oraz radia, gazomierze, aparaty telefoniczne, pochodzące z epoki wielkiego boomu gospodarczego, i wiele innych przedmiotów produkowanych na potrzeby cywilne. Zbiór zabytków przestrzennych obejmuje również zespół militariów i oporzędzenia żołnierskiego produkowanych w końcu lat 30. XX wieku.

## Interaktywne muzeum

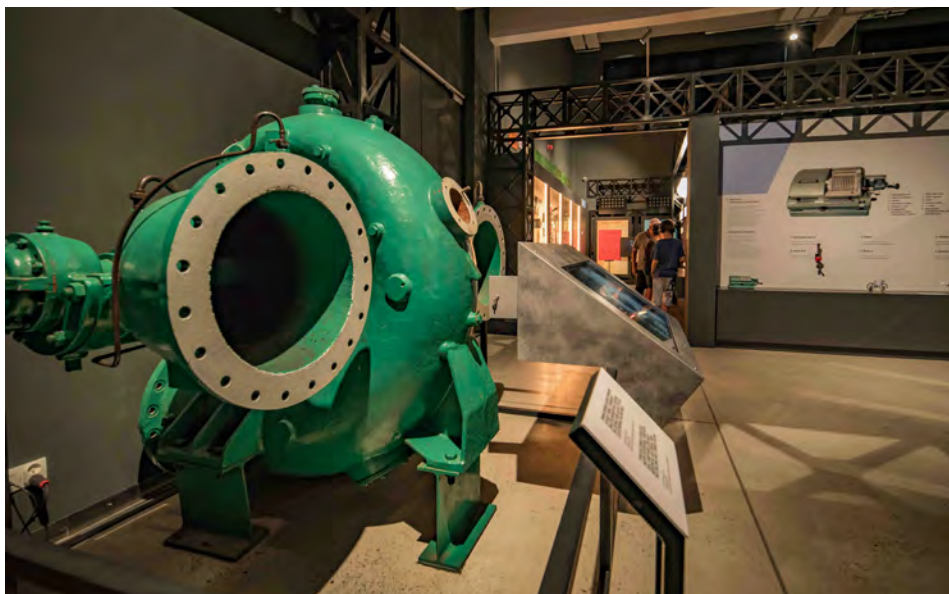
Misją Muzeum COP jest przybliżenie wiedzy o historii, architekturze, przemyśle oraz zaprezentowanie wybitnych postaci okresu dwudziestolecia międzywojennego w sposób nowoczesny, angażujący i multimedialny. Cel ten jest realizowany poprzez różnorodne formy i metody dostosowane do konkretnych grup docelowych. Przestrzeń wystawy stałej została tak zaprojektowana, by pobudzać wielozmysłowo, angażować oraz zachęcać do interakcji osoby zwiedzające.

Ekspozycja została podzielona na tematyczne strefy (min. Chemia, Uzbrojenie, Energia, Transport), które pomagają uporządkować wiedzę dotyczącą poszczególnych gałęzi przemysłu oraz ukazują ich wzajemne powiązania i wpływ na rozwój cywilizacyjny lokalnych społeczności. Każda z części wystawy została wyróżniona odrębnym symbolem i akcentem kolorystycznym, co ułatwia zapamiętywanie faktów oraz postaci historycznych.

## Zwiedzanie indywidualne

Jedną z form pozyskiwania wiedzy o treściach prezentowanych w Muzeum COP jest samodzielne zwiedzanie. Goście indywidualnie zwiedzający ekspozycje poszukują informacji, które zaprezentowane są w formie pisemnej, audio, wideo oraz multimedialnej.



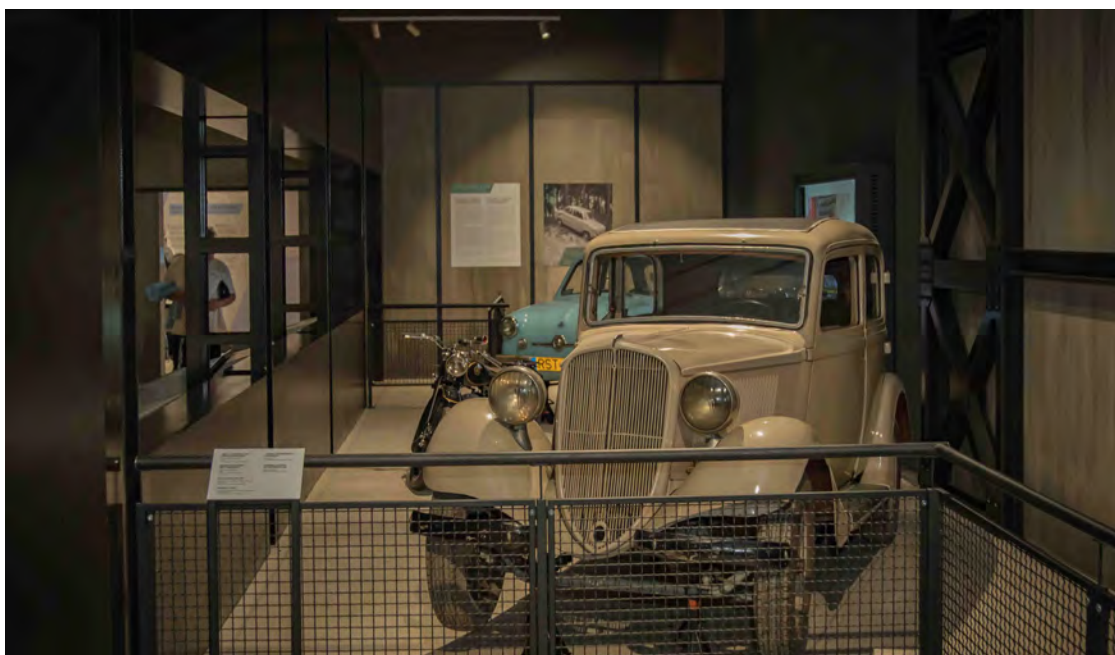


### Zwiedzanie z przewodnikiem

Inną metodą zapoznania się z najważniejszymi informacjami dotyczącymi okresu międzywojnia jest zwiedzanie z profesjonalnym oprowadzaniem, które gwarantuje poznanie najistotniejszych faktów oraz barwnych ciekawostek w sposób dostosowany do potrzeb i specyfiki danej grupy. Ważnym zadaniem przewodnika jest wzbudzenie zainteresowania oraz wywołanie emocji, które prowokują do dyskusji i zachęcają zwiedzających do samodzielnego odkrywania. Oprowadzanie daje możliwość samodzielnej analizy i interpretacji osiągnięć Centralnego Okręgu Przemysłowego oraz wskazuje na wpływ rozwoju technologicznego na jakość życia jednostki.

Zwiedzanie z przewodnikiem zawiera również elementy edukacji patriotycznej, gdzie na przykładzie historii COP-u wyjaśniane są takie pojęcia jak: symbol narodowy, tożsamość narodowa, patriotyzm gospodarczy, niepodległość. Prezentowane postaci historyczne, jak Ignacy Mościcki i Eugeniusz Kwiatkowski, ukazują postawy patriotyczne w bardzo nowoczesnym ujęciu.

Podczas oprowadzania po wystawie dzieci z klas I-III przewodnik koncentruje się na przekazaniu wiedzy w sposób angażujący, przerywany zadaniami praktycznymi i elementami animacji dla dzieci. Trudne pojęcia przedstawiane są na przykładach i w odniesieniu do rzeczywistości znajomej dziecku.



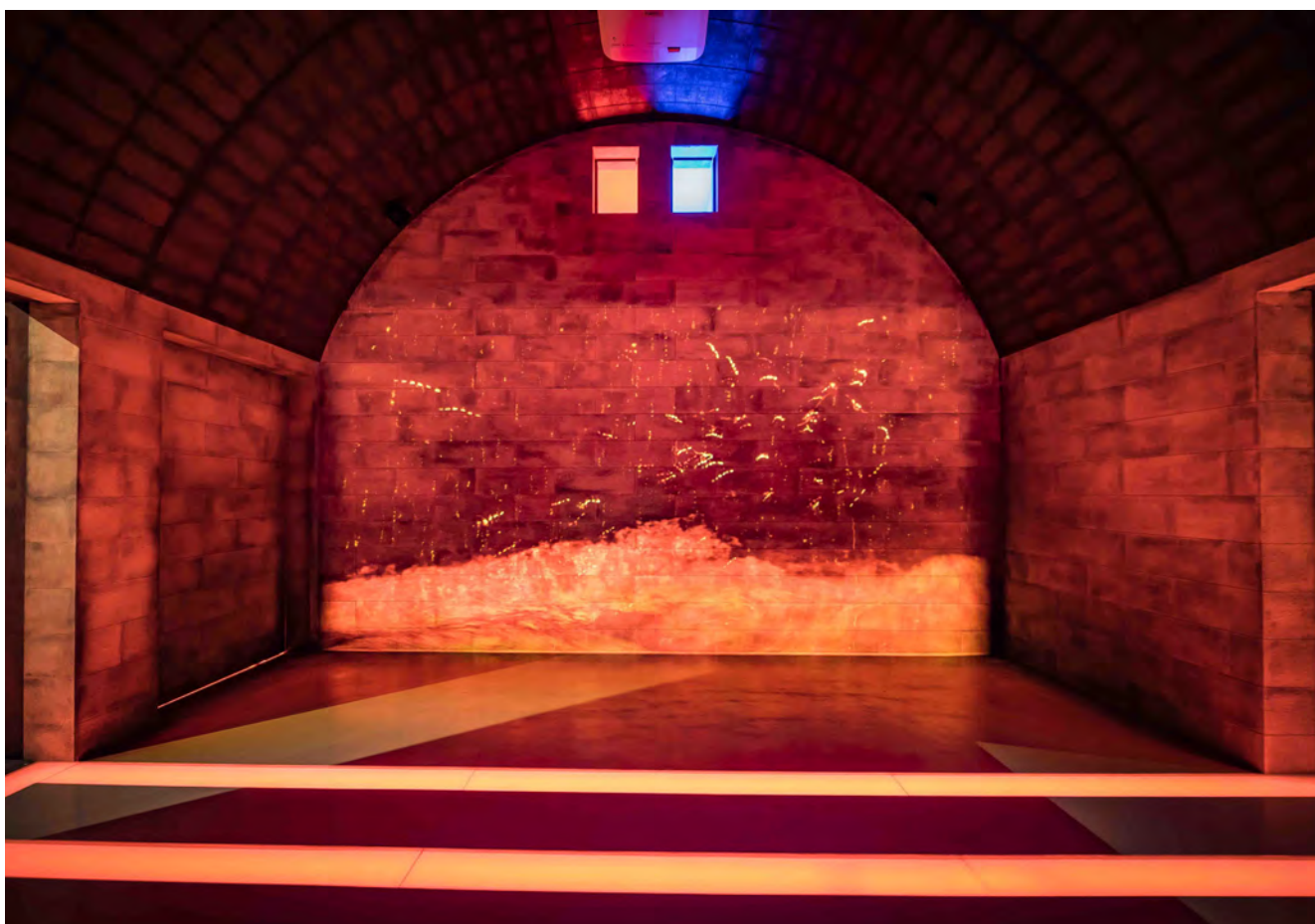
Uczniom z klas IV-VIII prezentowany jest materiał, wzbogacony o prezentację sylwetek założycieli i wynalazców działających w ramach Centralnego Okręgu Przemysłowego. Aby poszczególne postacie historyczne z przeszłości ożyły i wzbudziły reakcję emocjonalną wśród uczniów, opisywane są często w kontekście ważnych życiowych decyzji oraz trudności, które finalnie doprowadziły do spektakularnego sukcesu. Taki sposób ich prezentacji ma wymiar wychowawczy, daje bowiem poczucie, że mimo napotykaných trudności, warto konsekwentnie dążyć do celu.

Uczniom szkół ponadpodstawowych prezentowany jest szeroki zakres wiedzy z uwzględnieniem kontekstu historycznego i gospodarczej sytuacji II Rzeczypospolitej. W zależności od profilu danej klasy można akcentować i rozwijać informacje związane z daną strefą. Nową propozycją jest oferta edukacyjna dla klas maturalnych, gdzie podczas oprowadzania wskazywane są lektury szkolne, które dotyczą tematyki związanej z konkretną strefą przemysłową lub zagadnieniem społecznym.

### Gra terenowa

Ciekawą metodą zdobywania informacji przedstawionych na wystawie stałej jest gra terenowa. Forma ta pozwala nie tylko na zdobywanie wiedzy w grupach, które mogą ze sobą rywalizować, ale także uczy współpracy i budowania zespołu w oparciu o indywidualny potencjał każdego ucznia.

Gra terenowa cieszy się tak dużą popularnością, że zostały przygotowane odrębne wersje dla dorosłych i dzieci, dla szkół i dla osób indywidualnych, gry dotyczące wystawy stałej oraz wystawy dla dzieci „Miasto”. Warto zaznaczyć, że gra została skonstruowana w taki sposób, by koncentrować uwagę zwiedzającego na ciekawych informacjach umieszczonych w nietypowych miejscach ekspozycji, często niezauważanych podczas indywidualnego zwiedzania.



## Oferta edukacyjna

Muzeum Centralnego Okręgu Przemysłowego przygotowało na rok szkolny 2023/2024 obszerną ofertę edukacyjną, którą podzielono na trzy działy tematyczne.

### Laboratorium fabryczne

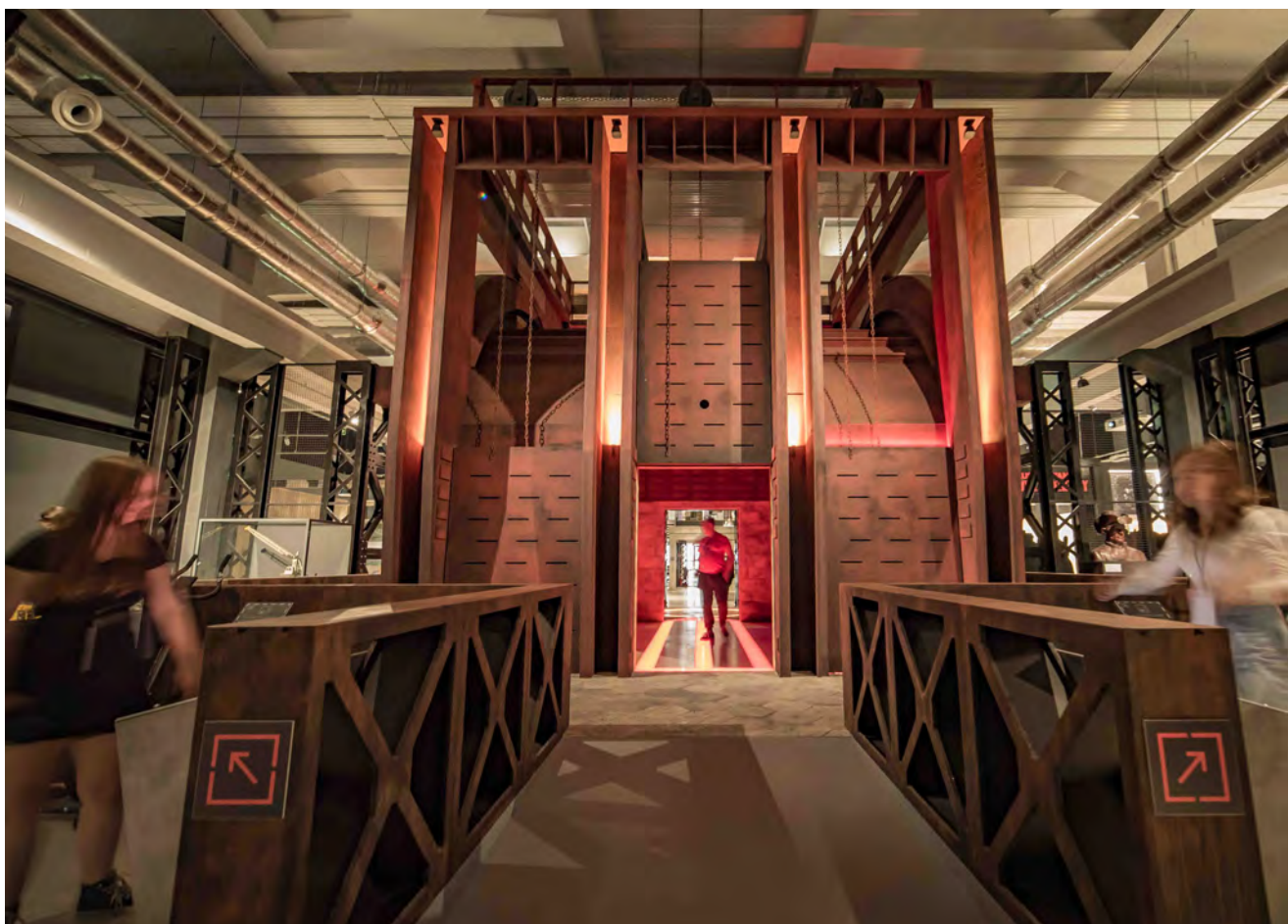
Celem programu jest kształtowanie kompetencji technicznych, wzmacniających zdolności innowacyjne uczestników. Zajęcia nawiązują do podstaw programowych w różnych obszarach edukacyjnych. Każdy moduł składa się z lekcji muzealnej i dopasowanych tematycznie warsztatów.

#### *Być jak chemicy COP-u*

W muzealnym laboratorium w otoczeniu eksponatów odbędą się zajęcia z zakresu dwóch dziedzin: chemii i fizyki. Uczestnicy poszerzą wiedzę o naczyniach laboratoryjnych oraz o specjalistycznym sprzęcie pomiarowym i obserwacyjnym, który wykorzystamy do przeprowadzenia prostych, lecz ciekawych eksperymentów chemicznych.

#### *Patent na wynalazek*

Uczestnicy poszerzą wiedzę o naczyniach laboratoryjnych oraz o specjalistycznym sprzęcie pomiarowym i obserwacyjnym. Uczniowie w praktyce wykorzystają wiedzę dotyczącą jednostek miary, gdzie samodzielnie będą odmierzać substancje sypkie i płynne, według przygotowanej instrukcji. Każdy uczestnik samodzielnie zapozna się z procesem łączenia substancji sypkich z płynami, ćwicząc przy tym motorykę małą. Zajęcia angażują różne zmysły, a jednocześnie wyciszają osoby z nadpobudliwością ruchową. Zaprezentujemy podstawy łączenia barw i zapachów. Wspólnie opracujemy patent na sensoplastyczny slajm złożony z produktów używanych na co dzień.





## Majsterkownia

Celem programu jest kształcenie umiejętności technicznych uczestników. Każdy z nich będzie mógł pomajsterkować, nauczyć się posługiwać podstawowymi narzędziami, a także poznać różne techniki przemysłowe. W COP fachowcy z różnych dziedzin mieli ręce pełne roboty i do tego chcemy nawiązać. Zajęcia realizują podstawy programowe w różnych obszarach edukacyjnych. Każdy moduł składa się z lekcji muzealnej i dopasowanych tematycznie warsztatów.

### *Industrialne kafelki*

Uczestnicy zapoznają się z techniką modelowania, walcowania, odciskania, żłobienia, tworzenia reliefu w glinie oraz z pojęciem formy. Podczas warsztatów, korzystając z elementów maszyn i różnych narzędzi, wykonają metaliczny kafelek prostą techniką wytłaczania oraz malowania. Podczas zajęć uczniowie poznają podstawy pracy z wałkami, sondami metalowymi oraz ze szpatułkami do modelowania.

### *Kreatywna przestrzeń 3D*

Zadaniem uczestników jest stworzenie przestrzeni 3D dla eksponatu muzealnego z okresu dwudziestolecia międzywojennego. Uczestnicy wybierają i dekorują grafiki eksponatów muzealnych COP, a następnie umieszczają eksponat w stworzonej przez siebie mini ekspozycji, np. w przestrzeni życia codziennego.

Podczas zajęć uczeń tnie nożyczkami papier o różnej fakturze, arkusze piankowe oraz tekturę. Doskonali wycinanie według zadanego kształtu oraz techniki pokrywania kolorem i łączenia ze sobą różnych powierzchni.

### *Warsztat dziennikarski **Opowiem wam o liczbach i faktach***

Wiedzę zdobytą podczas lekcji muzealnej uczestnicy będą mogli wykorzystać w czasie warsztatu dziennikarskiego, kiedy to wspólnie skonstruują rozkładówkę czasopisma, np. „Ilustrowanego Kuriera Codziennego” lub „Sztafety”, lub sami zaproponują własny tytuł dziennika.

### *Sztuka kontra sztuczna inteligencja*

Czy sztuczna inteligencja może tworzyć sztukę? Nowe technologie zmieniają charakter procesu twórczego, dlatego podczas warsztatów zobaczymy i porównamy, w jak odmienny sposób sztuczna inteligencja widzi to, co sami stworzyliśmy, na podstawie odwzorowania eksponatów Muzeum COP. Zadaniem uczestnika warsztatów jest stworzenie autorskiej kompozycji w oparciu o muzealne eksponaty oraz porównanie swojego dzieła z alternatywną wizją stworzoną przez AI.

## Elektronika

Celem programu jest kształcenie umiejętności technicznych uczestników. W oparciu o kreatywne zestawy „Sekrety Elektroniki” rozwijamy wśród uczniów zainteresowanie elektryką i umiejętności samodzielnej konstrukcji układów zamkniętych. Nawiązujemy tematyką do tradycji modernistycznego osiedla Stalowa Wola, gdzie każdy mieszkaniec miał mieć dostęp do radia. Zajęcia sprawią, że uczniowie będą potrafili uruchomić min. zestaw radiowy. Proponowane zadania rozwijają inteligencję i zdolności techniczne. Pozwalają wejść w tajemniczy świat elektroniki i elektrotechniki.

Zajęcia realizują podstawy programowe w różnych obszarach edukacyjnych. Każdy moduł składa się z lekcji muzealnej i dopasowanych tematycznie warsztatów:

### *Dlaczego żarówka świeci?*

Na zajęciach odpowiemy na pytania: jak to się dzieje, że żarówka świeci? jak wygląda latarka w środku? co to jest prąd? Zadaniem uczniów będzie zbudowanie obwodu elektrycznego, włączenie żarówki oraz uruchomienie latającego talerza. Pracujemy na zestawach „Sekrety elektroniki”.

### *Elektroniczna opowieść*

Na zajęciach odpowiemy na pytania: skąd się bierze prąd, który trafia do naszych domów? czym są odnawialne, a czym nieodnawialne źródła energii? jakie paliwa można stosować w elektrowniach i czy kiszony ogórek może być źródłem prądu? Zadaniem uczniów będzie zbudowanie oraz analiza obwodu elektrycznego według wskazanego schematu, włączenie żarówki oraz uruchomienie sygnałów dźwiękowych i świetlnych.





## Oferta dla rodzin

### *Warsztaty z kodowania*

W każdy wtorek zapraszamy rodziny na zajęcia z podstaw kodowania i programowania. Prezentujemy podstawy pracy z robotami Dash i Photon oraz z płytkami Makey Makey. Obowiązują wcześniejsze zapisy, decyduje kolejność zgłoszeń.

### *Warsztaty rozwoju manualnego*

W każdy czwartek zapraszamy z kolei na zajęcia dla początkujących majsterkowiczów. Każdy z uczestników warsztatów zapozna się z elementami wiedzy o surowcach i sposobie ich łączenia oraz wykona drobne prace techniczne z wykorzystaniem narzędzi oraz elektronarzędzi. Obowiązują wcześniejsze zapisy, decyduje kolejność zgłoszeń.

## Dostępność dla osób ze szczególnymi potrzebami

Większość zajęć edukacyjnych jest dostępna dla osób ze szczególnymi potrzebami, istnieje możliwość zamiany materiałów lub wyboru rodzaju warsztatów z uwagi na możliwości manualne i preferencje sensoryczne danej grupy. W przypadku pytań prosimy o wcześniejszy kontakt telefoniczny.

## REZERWACJA

Więcej szczegółów na stronie internetowej [www.muzeumcop.pl](http://www.muzeumcop.pl)  
pod numerem telefonu: 15 823 50 37 wew. 203

Opracowała: Anna Jarosz – edukator muzealny  
koordynator ds. dostępności Działu Edukacji Muzealnej  
Muzeum Centralnego Okręgu Przemysłowego  
Fot.: z Archiwum Muzeum COP w Stalowej Woli

## Muzeum COP w Stalowej Woli

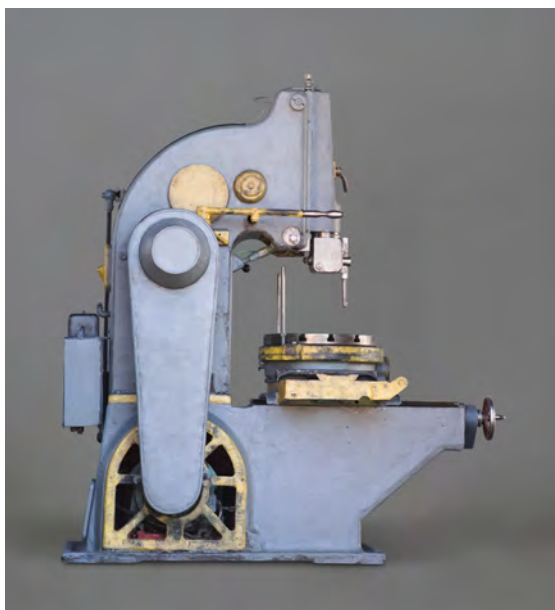
# Ludzie, którzy tworzyli nowoczesność Przemysł, który zmodernizował kraj Architektura, która ukształtowała nowoczesne miasta

**7 lipca 2022 roku historia Stalowej Woli wzbogaciła się o kolejną kartę, zapisaną otwarciem jedynego w Polsce – Muzeum Centralnego Okręgu Przemysłowego.**

Muzeum Centralnego Okręgu Przemysłowego to efekt wieloletnich starań stalowowolskiego Muzeum Regionalnego, by niezwykłą historię i dziedzictwo największej inwestycji gospodarczej polskiego międzywojnia zaprezentować muzealnej publiczności. Po wystawie *COP dla Przyszłości. Ludzie – Przemysł – Architektura*, pierwszej na taką skalę ekspozycji poświęconej dorobkowi gospodarczemu II RP, przyszedł czas, by ten wyjątkowy rozdział polskiej historii zaprezentować w nowej odsłonie. Muzeum COP i jego serce – wystawa *Centralny Okręg Przemysłowy. Narodziny innowacyjnego przemysłu w Polsce* – to fascynująca podróż po industrialnym dziedzictwie

COP-u, meandrach gospodarczej i przemysłowej historii oraz opowieść o ludziach, którzy stworzyli fundamenty jednego z największych cudów gospodarczych w dziejach Polski.

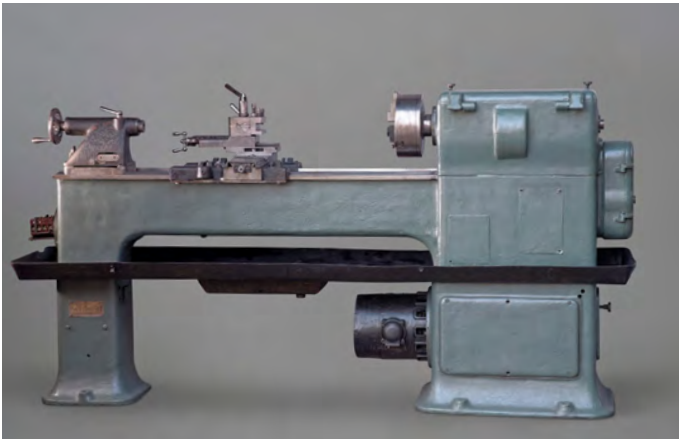
Muzeum Centralnego Okręgu Przemysłowego to nowa instytucja na kulturalnej mapie Podkarpacia. Powstało, by w atrakcyjny i przystępny sposób ukazać fenomen największego przedsięwzięcia gospodarczo-społecznego II RP i opowiedzieć o jego przemysłowym dziedzictwie. Znajduje się w zabytkowym budynku dawnych warsztatów szkolnych, który dzięki rewitalizacji zyskał nową, muzealną funkcję. Wystawa stała ukazuje rozwój techniki, postęp cywilizacyjny ludzkości oraz idee, które przyświecały budowniczym COP-u: pracy ponad podziałami oraz łączenia sił w dążeniu do wspólnego celu. Ekspozycja opowiada historię olbrzymiego projektu ekonomicznego, który



Dłutownica



Frezarka Biernatzki



Tokarka CTR



Twardościomierz / prasa hydrauliczna

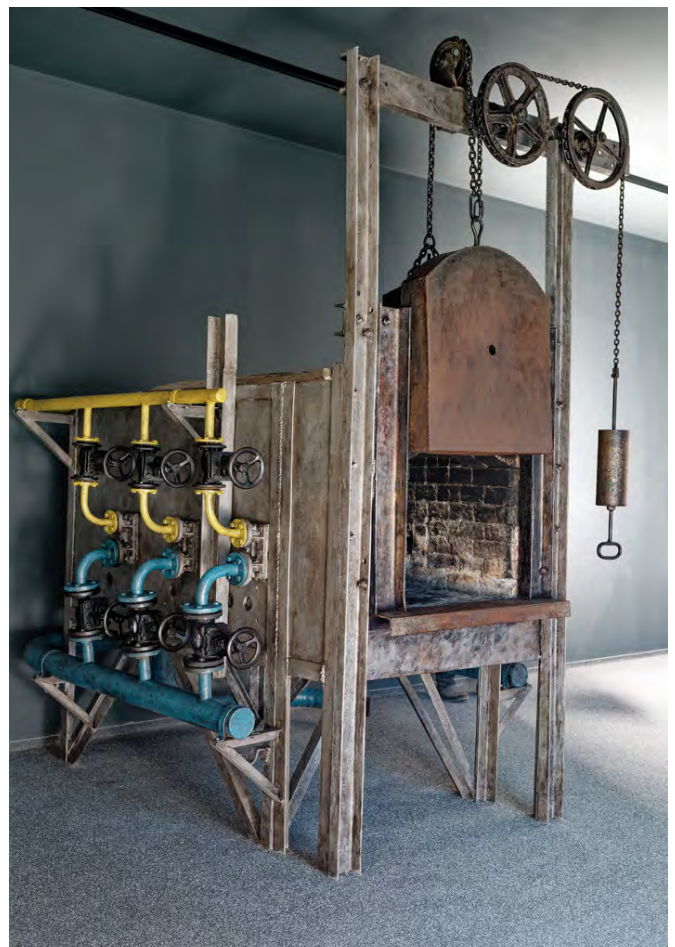
przyczynił się do rozwoju gospodarczego, technologicznego i militarnego międzywojennej Polski oraz wpłynął na wszystkie dziedziny życia mieszkańców kraju lat 30-tych XX w.

Tradycyjne eksponaty zaprezentowane zostały w nowoczesnej, industrialnej aranżacji uzupełnionej o interaktywne multimedia w roli dodatkowego źródła wiedzy, które przenosi zwiedzających do czasów polskiego międzywojnia.

Na ekspozycji znalazły się zabytki związane z rozwojem techniki, technologii i produkcją: maszyny produkcyjne, militaria i rzeczy cywilne. Najważniejszy jest jednak człowiek, stąd fotografie i wspomnienia pomysłodawców, inżynierów i pracowników COP-owskich zakładów.

Ekspozycja mocno nawiązuje do współczesności prezentując eksponaty powiązane z ekologią, polskimi wynalazkami, które miały wpływ na wiele dziedzin życia, czy tematyką związaną ze współczesną Doliną Lotniczą.

W muzeum znajduje się blisko 800 zabytków. Całość projektu uzupełniają oryginalna i nowoczesna aranżacja, stylizowane filmy z narratorami, projekcje filmów archiwalnych, multimedialne quizy oraz interaktywne prezentacje, co tworzy wrażenie otoczenia obrazem, dźwiękiem, a nawet zapachem



Piec kuźniczy



Warsztaty dla dzieci i młodzieży  
w Muzeum COP w Stalowej Woli





Muzeum COP w Stalowej Woli



dawnych hal fabrycznych i warsztatowych. Muzeum gwarantuje niezapomnianą zabawę dzięki wykorzystaniu ekranów multimedialnych, słuchawek, specjalnych włączników czy urządzeń uruchamiających kolejne strefy interaktywne. W przestrzeniach dla dzieci można m.in. zmienić koło w samochodzie czy pobawić się w młodego redaktora, architekta, strażaka lub chemika. Każdy gość Muzeum COP może również poczuć frajdę z latania samolotem dzięki symulatorowi z okularami VR, przebrać się w strój hutnika albo zobaczyć od środka piec martenowski. Nie zabrakło również przedwojennej uliczki Stalowej Woli, z której możemy wejść do pomieszczeń mieszkalnych i usługowych.

Gros zabytków nowego muzeum prezentuje dziedzictwo Stalowej Woli – sztandarowej inwestycji COP-u. Jednym z nich jest oryginalne tableau z 1939 r., wykonane przez pracowników dla kierownika budowy Zakładów Południowych w Stalowej Woli – inż. Bronisława Chudzyńskiego.

Dla najmłodszych zwiedzających przygotowano specjalne punkty, gdzie w sposób atrakcyjny, poprzez gry i zabawy, można poznać historię oraz najważniejsze tematy COP. Oprócz ścieżki zwiedzania dla dzieci przygotowana jest specjalna przestrzeń, w której najmłodsi mogą pobawić się zminiaturyzowanymi narzędziami, poznać zasadę budowy domu i miasta, a także znaleźć się w pomieszczeniach urządzonych w stylu lat 30-tych XX w.

W kompleksowo zmodernizowanych dawnych warsztatach znajdują się ponadto: sale wystaw czasowych, kawiarnia i przestrzeń magazynowa. Wszystko to w otoczeniu atrakcyjnie zaprojektowanego terenu zielonego z fontanną i miejscami do odpoczynku.

## KONTAKT

### Muzeum

#### Centralnego Okręgu Przemysłowego

Hutnicza 17

37-450 Stalowa Wola

/ dojazd od ul. E. Kwiatkowskiego /

tel. 15 823 50 37

e-mail:

[muzeumcop@muzeum.stalowawola.pl](mailto:muzeumcop@muzeum.stalowawola.pl)

### Godziny otwarcia

#### Muzeum

poniedziałek: 8:00-14:30

wtorek: 8:00-18:00

środa: 8:00-14:30

czwartek: 8:00-18:00

piątek: 8:00-14:30

sobota: nieczynne

niedziela: 13:00-19:00

### Biuro Muzeum:

poniedziałek – piątek: 7:00-15.00

tel. +48 15 823 50 37

e-mail:

[muzeumcop@muzeum.stalowawola.pl](mailto:muzeumcop@muzeum.stalowawola.pl)

Projekt pn. *Rewaloryzacja modernistycznych warsztatów szkolnych w Stalowej Woli na potrzeby Muzeum Centralnego Okręgu Przemysłowego* – dofinansowano ze środków Unii Europejskiej w ramach działania 8.1 osi priorytetowej VIII Ochrona dziedzictwa kulturowego i rozwój zasobów kultury Programu Operacyjnego Infrastruktura i Środowisko 2014-2020. Nr Projektu: POIS.08.01.00-00-0096/17



*Wystawa stała: Centralny Okręg Przemysłowy. Narodziny innowacyjnego przemysłu w Polsce*

# Muzeum Regionalne w Stalowej Woli zaprasza na stałą wystawę plenerową *Galeria przez dotyk*

**24** kamienne rzeźby eksponowane na stałej wystawie plenerowej w Muzeum Regionalnym w Stalowej Woli wykonane zostały przez artystów z Polski i Ukrainy. Ekspozycja jest przeznaczona głównie do percepcji dotykowej.

Prace powstały podczas dwóch plenerów rzeźbiarskich – w latach 2007 i 2008. Jednym z założeń Galerii jest przełamanie pewnego muzealnego tabu: nie dotykać eksponatów. Z przyjętego rozwiązania – czyli dostępności dotykowej – korzystać mogą wszyscy zwiedzający, nie tylko osoby niewidzące czy słabowidzące.

Rzeźby rozmieszczono na dziedzińcu muzealnym. Są wśród nich prace o cechach realistycznych i kompozycje abstrakcyjne, odwołujące się do wyobraźni odbiorcy. Bogactwo doznań zapewniają też różnice w fakturach i kształtach rzeźb – gładkie i chropowate, zimne i nagrzane słońcem – zapewniają bogactwo wrażeń. Daje to osobom z dysfunkcją wzroku nowe doznania estetyczne, poznanie języka rzeźby i możliwość wglądu w akt twórczy.



Informacje na tabliczkach z podpisami obiektów przygotowane zostały z użyciem tekstu łatwego do czytania, z uwzględnieniem kontrastu. Wstęp na wystawę jest bezpłatny.

Kuratorem wystawy jest Jarosław Pajek z Centrum Rzeźby Polskiej w Orońsku.





*Galeria  
przez  
dotyk*



**Autorzy rzeźb**

Ewa Beyer-Formela

Krzysztof Czerwiak

Taras Danyluk



Wasył Gogol



Oleksandr Honczaruk

Stanisław Magdziak

Bogdan Markowski

Bolesław Marshall



Marcin Mielczarek



Jurij Miśko

Ludmiła Miśko

Taras Rodycz

Paweł Sasin



Szczepan Siudak

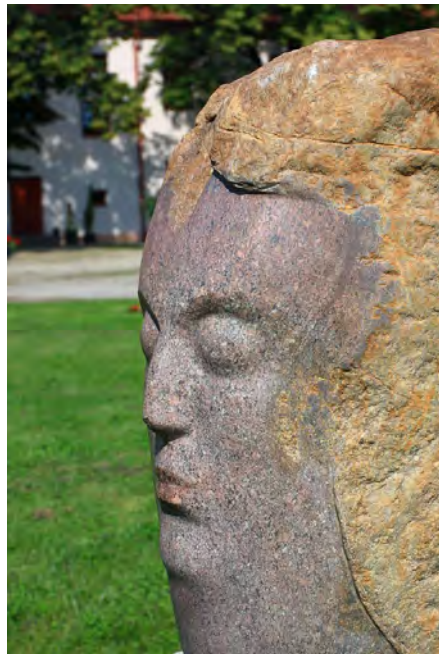


Ryszard Stryjecki

Antonina  
Wysocka-Jonczak

Dmytro Zabielin





Materiał został przygotowany w oparciu o informację na [www.muzeum.stalowawola.pl](http://www.muzeum.stalowawola.pl).  
Fot.: z Archiwum Muzeum Regionalnego w Stalowej Woli